



NAFARROAKO PARLAMENTUKO

ALDIZKARI OFIZIALA

IX. legegintzaldia

Iruña, 2019ko maiatzaren 15a

58. ZK.

A U R K I B I D E A

G SAILA:

Txostenak, deialdiak eta Parlamentuko informazioa:

—Errenta bermatuari eta gizarteratzeari buruzko fiskalizazio-txostena (2016-2018), Kontuen Ganberak
egina (2. or.).

G saila:
TXOSTENAK, DEIALDIAK ETA PARLAMENTUKO INFORMAZIOA

Errenta bermatuari eta gizarteratzeari buruzko fiskalizazio-txostena (2016-2018), Kontuen Ganberak egina.

Nafarroako Parlamentuko Barzorde Iraunkorak, 2019ko maiatzaren 6an eginiko bilkuran, erabaki hau hartu zuen, besteak beste:

Kontuen Ganberak errenta bermatuari eta gizarteratzeari buruzko fiskalizazio-txostena (2016-2018) egin du.

Nafarroako Kontuen Ganbera arautzen duen abenduaren 20ko 19/1984 Foru Legearen 8.c) artikuluari dagokionez Nafarroako Parlamentuko Erregelamenduaren 205. artikuluan ezarritakoarekin bat, hona hau ERABAKI DA:

1. Txosten horren edukiaren jakinaren gainean dagoela adieraztea.

2. Nafarroako Parlamentuko Aldizkari Ofizialean argitara dadin agintzea.

Iruñean, 2019ko maiatzaren 6an

Lehendakaria: Ainhoa Aznárez Igarza

Errenta bermatuari eta gizarteratzeari buruzko fiskalizazio-txostena (2016-2018), Kontuen Ganberak egina

AURKIBIDEA

- I.** Sarrera (3. or.).
- II.** Errenta bermatua eta gizarteratzea (4. or.).
- III.** Helburuak, norainokoa eta mugak (9. or.).
- IV.** Konklusioak eta gomendioak (10. or.).

IV.1. Iritzia (10. or.).

IV.2. Errenta bermaturako eskubidearen kudeaketa-, kontrol- eta ikuskatze-prozeduraren berrikuspena (10. or.).

IV.3. Errenta bermatuarengatik laguntzarako eskaeren azterketa (15. or.).

IV.4. Errenta bermatuarengatik laguntzen bilakaera (17. or.).

IV.5. Errenta bermatuagatik prestazioaren adierazleak (19. or.).

IV.6. Amaierako konklusioa eta gomendioak (22. or.).

I. Eranskina. Errenta bermatua emateko prozeduraren fluxu-irudia (24. or.).

II. Eranskina. Ikuskatze-prozeduraren fluxu-irudia (25. or.).

III. Eranskina. 2016-2018 urteetako errenta bermatuko eskaerak (26. or.).

IV. Eranskina. Errenta bermatuaren eskaera 2016-2018 aldian, oinarrizko gizarte zerbitzua (27. or.).

V. Eranskina. Oinarrizko gizarte zerbitzuaren errenta bermatuaren onuradunak (28. or.).

Behin-behineko txostenari aurkeztutako alegazioak (29. or.).

Behin-behineko txostenari aurkeztutako alegazioei emandako erantzuna (35. or.).

I. SARRERA

Nafarroako Parlamentuko Eledunen Batzarrak, 2018ko urtarrilaren 29an egindako bilkuran, erabaki zuen, Nafarroako Alderdi Sozialista talde parlamentarioak proposatuta, Nafarroako Kontuen Ganberari eskatzea fiskalizazio-txosten bat egin dezala Gizarteratzeko eta Errenta Bermaturako Eskubideak arautzen dituen azaroaren 11ko 15/2016 Foru Legearen aplikazioari buruz.

Urtarrilaren 31n, Kontuen Ganberan, eskaera parlamentario bat aurkeztu zen, zeinak honako hau eskatzen baitzuen berariaz:

- *“15/2016 Foru Legearen 1. artikuluan aurreikusitako helburuaren eta xedearen betetzea aztertzea, eraginkortasunari eta efizientziari dagokienez.*
- *Berrikustea eta aztertzea zenbat kasutan eten den prestazioa lana aurkitzearen ondorioz. Eta zenbat kasutan garatu den gizarteratzerako ibilbide pertsonalizatua, horietako bakoitzean titularrarentzat eta familia hartzailearentzat diseinatu eta garatutakoa.*
- *Errenta bermatua jasotzeko batez besteko denboraren estimazioa egitea. Tartearen arabera (bost urte baino gehiago, bi eta bost urte bitarte eta bi urte baino gutxiago).*
- *Prestazioa gizarteratzeko eta akonpainamendu sozialeko prozesu baten ondoren zein horrelako prozesurik gabe berriz hartzen duten pertsonen portzentajea aztertzea.*
- *Oinarrizko gizarte zerbitzuen, enplegu-zerbitzuen eta errenta bermatuaren izapidetzearen zein akonpainamendu sozialeko edo/eta laneko akonpainamenduko prozesuen kudeaketaz arduratzen diren administrazio eta erakundeen artean dagoen koordinazioa aztertzea. Zein koordinazio mekanismo dauden eta zein den haien eraginkortasuna.*
- *Nafarroako Gobernuak legearen helburuak zorrotz betetzeari begira ezarritako kontrol- eta ikuskatze-mekanismoak aztertu eta ebaluatzea.”*

Lan hau Kontuen Ganberak 2018. urterako onartu zuen urteko fiskalizazioko programan sartu zen, eta auditoretzako bi teknikarik eta auditore batek osatutako taldeak egin zuen 2018ko azarotik 2019ko martxora, Kontuen Ganberako zerbitzu juridiko, informatiko eta administratiboekin lankidetzan.

Txostenak bost epigrafe dauzka, sarrera hau barne; bigarreanean, errenta bermaturako (aurrerantzean, EB) eta gizarteratzerako eskubideak deskribatzen dira; hirugarrenean lanaren helburuak eta norainokoa biltzen ditu, eta laugarrenean, azkenekoan, konklusio eta gomendio nagusiak azaltzen dira. Gainera, bost eranskin dauzka, EBko laguntzak baiesteko eta ikuskatzeko eta eskaerei, onuradunei eta EB laguntzen bilakaerari buruz informatzeko prozedurak deskribatzen dituzten fluxu-irudiekin.

Jarduketa honen emaitzak lehendakariorde eta Eskubide Sozialetako kontseilariari eta Nafarroako Gobernuko Gizarteratzeko eta Babes Sozialerako zuzendari nagusiari helarazi zitzaizkien, kasua bazen egokitzat jotzen zituzten alegazioak aurkezteko, Nafarroako Kontuen Ganberari buruzko 19/1984 Foru Legeko 11.2. artikuluan aurreikusitakoari jarraituz. Ezarritako epea iraganda, alegazioak aurkeztu ziren, eta txostenari gehitu zaizkio.

Eskerrak eman nahi dizkiegu Eskubide Sozialetako Departamentuko langileei, lan hau egiteko eman diguten laguntzarengatik.

II. ERRENTA BERMATUA ETA GIZARTERATZEA

Azaroaren 11ko 15/2016 Foru Legeak gizarteratzeko eta errenta bermaturako eskubideak arautzen ditu. Lege horrek eskubide bikoitzaren erredua sartzen du Nafarroako gizarte babesaren sisteman: gizarteratze erabatekora eta eraginkorrera bideratutako laguntzak eta akonpainamendua jasotzeko eskubidea eta EB bat jasotzeko eskubide subjektiboa, pertsona batzuen oinarrizko beharrak estaltzera bideratutako prestazio gisa, pertsona horiek horretarako gaitasun ekonomikorik ez dutenean.

2018ko apirilaren 25eko 26/2018 Foru Dekretuak erregelamenduz garatzen ditu gizarteratzerako eta EBrako eskubideak

Errenta bermatua

EBa oinarrizko prestazio ekonomiko eta aldizkako bat da, beren oinarrizko beharrak estalita ez duten pertsoneri bideratua. Jasotzeko eskubidea eduki daitekeen beste edozein prestazioren osagarria eta subsidiarioa da.

- Eskubidearen titularrak.

EBrako eskubidea dute honako baldintza hauek betetzen dituzten pertsonak:

a) 18 urtetik gorakoa izatea, edo ardurapean seme-alaba adingabeak dituen adingabe emantzipatua. 18 urtetik 24 urtera bitartekoa izanez gero, ardurapean adingaberik izan gabe, gutxienez bi urte emanak izan behar ditu beregain bizitzen, EBrako eskaera egin aurretik.

b) Nafarroako Foru Komunitatean bizitzea, eskaera aurkezten den data baino bi urte lehenagotik gutxienez, edo urtebete lehenagotik, baldin eta familia unitatean adingabeak badaude, edo ehuneko 65eko nahiz gehiagoko desgaitasuna duten mendeko pertsonak.

c) Oinarrizko beharrei aurre egiteko adina baliabiderik ez izatea. Gabezia hori badagoela ulertuko da gaitasun ekonomikoa familia-unitateari legokiokeen EBaren zenbatekoa baino txikiagoa denean.

d) Administrazio publikoei aurrez eskatu izana egoki legozkiokeen laguntza, prestazio, pentsio edo subsidioak.

- Unitate jasotzailea, familia-unitatea eta familia-erroa.

Foru lege honen ondorioetarako:

a) Familia-unitatea: eskatzaileak osatzen duena gehi, kasua bada, berarekin bizi den pertsona, ezkontza edo pareko afektibitate-harremanean elkartuta, gehi eskatzailearekin bizi eta harekin bigarren gradurainoko odol-ahaidetasuneko lotura dutenak (familia-harreraren bidez edo legezko zaintzaren bidez lotura duten pertsonak barne), edo lehen gradurainoko ezkontza-ahaidetasuneko lotura duten pertsonak. Familia-unitateak familia-erro batez edo batzuez osatuta egon daitezke.

b) Familia-erroa: kide ditu eskatzailea eta, kasua bada, bere ezkontidea edo berarekin pareko harreman afektiboa duen pertsona, eta haiekin bizi diren seme-alabak (familia-harreraren dauden adingabeak barne).

Oro har, familia-unitatea izanen da EBaren jasotzailea, eta prestazio bakarra egokituko zaio. Salbuespen gisa, bi errenta bermatu jasotzen ahalko dira, familia unitate berean zenbait familia-nukleo egon eta haietakoren batean adingabeak edo ehuneko 65eko nahiz gehiagoko desgaitasuna duten mendeko pertsonak daudenean.

Helbide berean bi familia-unitate edo gehiago elkarrekin bizitzen badaude, EB bana jasotzeko eskubidea izanen dute; eta helbide horretan hiru errenta jaso ahal izanen dira gehienez.

- Zenbatekoak.

Familia-unitate batek, dauzkan kideen kopuruaren arabera, hileko jaso ditzakeen gehieneko zenbatekoak, 2016an (azarotik aurrera), 2017an eta 2018an, honako hauek dira:

Familia-unitateko kideen kopurua	% gehigarria	2016ko azaroa/2017 aldiko zenbateko gehigarria	2016ko azaroa/2017 aldiko gehieneko zenbatekoaren muga	2018*ko zenbateko gehigarria	Zenbatekoaren gehieneko muga, 2018
Pertsona bat	-	-	600	-	610,80
Bi pertsona	35	210	810	213,78	824,58
Hiru pertsona	25	150	960	152,70	977,28
Lau pertsona	15	90	1.050	92,00	1.068,90
Bost pertsona	15	90	1.140	92,00	1.161,52
Sei pertsona edo gehiago	15	90	1.200**	92,00	1.221,60**
Gehieneko zenbatekoa			1.200		1.221,60
Gutxieneko zenbateko bermatua			60		61,08

*2018rako ehuneko 1,8ko igoera. 21/2018 Foru Agindua, otsailaren 1ekoa
 **Hileko gehieneko zenbatekoak

- Prestaziorako eskubidea ematen duen ahalmen ekonomikoa

Familia-unitatearen ahalmen ekonomikoak honako baldintza hauek bete behar ditu:

a) Familia-unitatearen diru-sarrera ekonomikoa, azken sei hilabeteetakoak, eskaera egin den hilabetea barne, sei hileko aldian legokiokeen EBA baino txikiagoak izanen dira, eskaera egin den unean familia-unitatean kontu daitezkeen kideen arabera.

b) Ondasun higigarri guztien balioak kide bakarreko familia unitate bati urtean dagokion EBaren ehuneko 65ekoa edo txikiagoa izan beharko du, urteko zenbatekoei begiratuta. Hau da, 4.680 eurokoa edo txikiagoa izan beharko du 2017an eta 4.764 eurokoa edo txikiagoa 2018an.

c) Ondasun higiezinaren balioa kide bakarreko familia-unitate bati urtean dagokion EBaren zenbatekoa halako hamar adinakoa edo txikiagoa izanen da. Hau da, 72.000 eurokoa edo txikiagoa izanen da 2017an eta 73.296 eurokoa edo txikiagoa 2018an.

Familia-unitateari aplikatzekoa zaion prestazioaren hilabeteko zenbatekoa kide kopuruaren arabera kalkulaturako EBaren zenbatekoaren eta familia-unitate horretako kideen hileko diru-sarrera konputagarrien balioaren artean dagoen aldearen arabera kalkulatu da; kasua bada, enplegurako pizgarriak kenduta.

- Enplegurako pizgarriak.

Familia-unitatearen gaitasun ekonomikoa zehaztuta, errenta bermatuaren zenbatekoa kalkulatzeko baliagarri dauden baliabideen guztizkotik unitate jasotzaileko kideen lan-jardueren etekinen zati bat kentzen da, honako formula hau erabiliz:

$$\text{Renta Garantizada} = \left\{ (A \times RG_1) + \left\{ B \times \left[\left(\frac{\text{Ingresos}}{100} \right) - \frac{\frac{1}{2} \times RG_1}{100} \right] \right\} \right\} - \text{Ingresos}$$

EB₁ kide bakarraren EBaren balioa izanik; A, 0,50eko biderkagai zuzentzailea, familia-unitateko kideen araberrako igoeren araberrakoa; eta B, 10eko balioa duen salbuespenaren progresibitate-parametroa, zeina urtero gaurkotu baitaiteke kide bakarraren EBaren zenbatekoan gaurkotzearekin batera.

Gizarteratzerako eta laneratzerako pizgarria emateko, beste mekanismo batzuk badaude EBaren zenbatekoan eragina izan dezaketenak; esate baterako, diruz lagundutako lan-kontratu etako pizgarriak eta laneratzerako prestazioaren aldi baterako etetea¹.

¹ Bigarren alegazioari jarraituz sartutako paragrafoa.

- Jasotzeko aldia.

EBA, oro har, hamabi hilabeterako emanen da, baina iraupen bereko berritzeak egiten ahalko dira, premia-egoerak dirauen bitartean.

- Jasotzaileen betebeharrak.

EBA jasotzen duten familia-unitateek, prestazioa jasotzen duten epe osoan zehar, honako bete-behar hauek jaso beharko dituzte.

a) Nafarroan egiaz eta modu jarraituan bizitzea.

b) Eskatzaileari nahiz familia-unitateko edozein kideri legozkiokeen eduki ekonomikoetarako eskubide oro erabiltzea.

c) Prest egotea, enplegu egokiaren eskaintzetarako, lan egiteko adinean dauden jasotzaile guztiak, eta haien onartzea gertatzen direnean, salbu eta lan merkatuan edo enplegu babestuan sartzeko egoeran ez dauden pertsonak badira.

Pertsona horiek inskribaturik egon beharko dute, enplegu eskatzaile gisa, Nafar Lansare-Nafarroako Enplegu Zerbitzuaren (SNE-NL, hemendik aurrera) bulegoetan, salbu eta egoera administratibo irregularrean dauden pertsonak.

d) Oinarrizko gizarte zerbitzuek (OGZ, hemendik aurrera), gizarte zerbitzu espezializatuek edo enplegu zerbitzuek proposatzen dizkieten laneratze eta gizarteratze jardueretan parte hartzea.

e) EBA onesterakoan kontuan hartu ziren unitate jasotzaileen ohiko bizilekuan eta ezaugarrietan edozein aldaketarik gertatuz gero, haren berri ematea aldaketa gertatu eta hamabost egun balioduneko epean.

f) Bidegabeki jasotako ordainketak itzultzea.

- Gizarteratzerako eskubideaz batera baliatzea.

Lehenbiziko aldiz EBA eskatzen duten familia-unitateei informazioa eta orientabidea ematen zaie gizarteratze-prozesu pertsonalizatu baterako eskubideaz baliatu ahal daitezen. Bater a baliatuko dira errenta bermaturako eta gizarteratzerako eskubideez, honako kasu hauetan:

a) Beren borondatez, eskatzailearen familia-unitatea gizarte bazterketako egoeran dagoenean eta gizarteratze-eskubideaz baliatzen hasi nahi duenean.

b) Nahitaez, EBA jasotzen duten familia-unitateak, urtebetez jarraian, beren errenta aldatu gabe; EBA gutxienez hogeita lau hilabetez jasotzen dutenak; gizarte bazterketako egoera larrian daudenak eta EBA izaera bereziz ematen zaiena; gizarte zerbitzuetako edo zerbitzu soziosanitarioetako aldi baterako harrerako baliabide batean bizi eta instituzio horietatik ateratzeko prozesua hasten dutenak; eta espetxeko hirugarren graduan egon eta gizarteratzerako berariazko programa batean parte hartzen dutenak.

- EBA eskuratzeko berariazko kasuak.

Kasu berezietan, EBA eman ahalko zaie, hartarako eskubidea ematen duten baldintzak bete gabe ere, gizarte bazterketako premiako egoera larrian dauden pertsonen eta beren oinarrizko beharriak beteta edukita ere gizarte zerbitzuetako edo zerbitzu soziosanitarioetako aldi baterako harrera-baliabide batean bizitzen ari direnei, baldin eta instituzioetatik ateratzeko prozesuan lagungarria bada.

Gizarteratzea

Gizarteratzerako eskubidea Nafarroan bizilekua izan eta gizarte bazterketako egoeran dauden pertsona guztien eskubide bat da.

Gizarte bazterketatzat jotzen da egoera bat, eskubideez baliatu edo horiek egiaz gauzatzeko traba edo muga diren defizit edo gabezia iraunkor batzuen (pertsonalak, harreman mailakoak, lane-koak edo inguru sozialekoak) ondoriozkoa.

Nafarroako Administrazio Publikoen erantzukizuna da bermatze pertsonen eskubidea dutela beren gizarteratze-prozesuan lagunduak izateko, ibilbide pertsonalizatu baten arabera. Hori dela eta, Nafarroako Gobernuak, 2018ko ekainaren 20ko erabakiaz, Gizarteratzerako 2018-2021 Plan Estrategikoa onetsi du, nahiz eta, 15/2016 Foru Legearen laugarren xedapen gehigarriaren arabera, 2017ko maiatzaren 19a baino lehen onetsi behar zen.

Gizarteratze-prozesua hasten da, oro har, interesdunak hura eskatuta, oinarrizko gizarte zerbitzuek horri buruz informatuta, eta zenbait fasetan garatzen da:

- Egoera pertsonal eta familiarrari buruzko kodiagnostikoa. Balorazio horrek gizarteratze prozesuan dagoen pertsonaren egoera zehazten du, gizarte-bazterketarako duen arriskua, edo gizarte bazterketa arinaren, moderatuaren edo larriaren egoera.
- Gizarteratzerako programa pertsonalizatuaren proposamena.
- Oinarrizko gizarte zerbitzuaren edo gizarteratzerako eta laneratzeko taldearen eta eskatzai-learen eta familia-unitateko beste kide batzuen artean gizarteratze-hitzarmena sinatzea.
- Programa egitea.
- Haren jarraipena, ebaluazioa eta berrorientatzea.

Gastuaren bilakaera 2010-2018 aldian

2010-2018 urteetan biziraupenerako bitartekorik ez duten familia nafarrentzako laguntzen gastuak izandako bilakaera, une bakoitzeko izendapenarekin —oinarrizko errenta (OB), gizarteratze errenta (GE) edo errenta bermatua (EB)— eta kasuan kasuko berariazko araupetzearekin, honako hau da:

Ekitaldia	Izena	Hasierako aurrekontua	Aitortutako betebeharrak	Ehunekoa Betetzea	Ehunekoa Aldea	Ehunekoa Metatua
2010	Oinarrizko errenta	15.000.000	30.829.764	206	-	-
2011	Oinarrizko errenta	29.165.929	35.870.357	123	% 16	16
2012	Gizarteratze-errenta	17.000.000	31.532.856	185	-% 12	4
2013	Gizarteratze-errenta	30.291.282	39.364.238	130	% 25	29
2014	Gizarteratze-errenta	36.216.108	50.994.902	141	% 30	59
2015	Gizarteratze-errenta	37.002.080	65.801.708	178	% 29	88
2016	Gizarteratze-errenta	57.000.000	83.033.506	146	% 26	114
2017	Errenta bermatua	91.961.852	98.151.920	107	% 18	132
2018	Errenta bermatua	96.809.649	103.677.924 ²	107	% 6	138

*Aurrekontu-partida horrek, 2016ra arte, hiru prestazio jasotzen ditu: OE/GE/EB, familian eta gizartean integratzeko laguntzak (FGIL) eta gizarteratzerako laguntza bereziak (GLB), ehuneko lau inguru. 2016tik EBa eta GLBak jasotzen dira.

Gastua ehuneko 138 handitu da 2010-2018 aldian, eta gutxi gorabehera 104 milioi eurora iritsi zen. Aldi horretako ekitaldi guztietan, betetzea onetsitako aurrekontutik gorakoa izan da.

Familia-unitateko kideen gizarteratze-errentaren/errenta bermatuaren zenbatekoen bilakaera (2014-2018)

Gizarteratze-errentaren/errenta bermatuaren bilakaera, familia-unitateko kide kopuruaren arabera, 2014-2018 aldian, eta haren eta lanbide arteko gutxieneko soldataren arteko alderaketa, honako hau da:

² 2018-12-31n aitortutako betebeharren zenbatekoa. Nafarroako Foru Komunitateko Administrazioaren 2018ko kontu orokorrak, onetsi gabe daudenak.

Familia-unitateko kide kopurua	2014. urtea	2015. urtea		2016. urtea		2017. urtea	2018. urtea*
Gizarteratze errentaren/errenta bermatuaren araudia	36/2013 Foru Legea, azaroaren 26koa		6/2015 Foru Legea, martxoaren 5ekoa		15/2016 Foru Legea, azaroaren 11koa		
Kide 1	549	551	649	655	600	600	611
2 kide	658	662	778	786	810	810	825
3 kide	713	717	843	852	960	960	977
4 kide	768	772	908	917	1.050	1.050	1.069
5 kide	823	827	973	983	1.140	1.140	1.161
6 kide edo gehiago					1.200	1.200	1.222
LGSa	645	649		655		708	736

*Gizarteratze-errenta arautzen duen otsailaren 23ko 1/2012 Foru Legea aldatzen duten eta gizarteratze-errentaren zenbatekoak gaurkotzen duten legeak.

**Otsailaren 1eko 21/2018 Foru Agindua. Zenbatekoen 2018rako gaurkotzea.

2014. urtean kide bakarreko familia-unitate baterako gizarteratze-errentaren zenbatekoa LGSaren ehuneko 85ekoa zen, hau da, 549 euro, eta familia-unitate horren kideen arabera ehuneko 20, 30, 40 eta 50 handitzen doa. 2015eko apiriletik aurrera, zenbatekoa LGSaren ehuneko 100ekoa izatera pasa zen, igoera gehigarri berdinekin.

Azaroaren 11ko 15/2016 Foru Legeak, LGSa aipatu gabe, 2016ko azarotik aurrera, 600 euroko zenbatekoa ezartzen du kide bakarreko familia-unitate baterako, ehuneko 35eko, 25eko eta 15eko igoerekin, familia-unitateko kide gehigarrien arabera, 1.200 euroko gehienekora arte.

Aplikatzekoa den araudia

Honako hau da gizarteratzerako eta EBrako eskubideei aplikatzekoa zaien araudia:

- Azaroaren 11ko 15/2016 Foru Legea, gizarteratzeko eta errenta bermaturako eskubideak arautzen dituena.
- Apirilaren 25eko 26/2018 Foru Dekretua, gizarteratzerako eta errenta bermaturako eskubideen garapenari buruzkoa.
- Maiatzaren 9ko 6/2017 Foru Legea, hein batean aldatzen duena Pertsona Fisikoen Errentaren gaineko Zergari buruzko Foru Legearen testu bategina, zeina ekainaren 2ko 4/2008 Legegintzako Foru Dekretuaren bidez onetsi baitzen.
- Abenduaren 14ko 15/2006 Foru Legea, Gizarte Zerbitzuei buruzkoa.
- Ekainaren 17ko 69/2008 Foru Dekretua, Gizarte Zerbitzu Orokorren Zorroa onesten duena.
- Maiatzaren 17ko 33/2010 Foru Dekretua, Nafarroako Foru Komunitateko gizarte zerbitzuen zonifikazioa ezartzen duena.
- Otsailaren 1eko 2/2018 Foru Agindua, Eskubide Sozialetako kontseilariarena, 2018ko EBaren zenbatekoa gaurkotzen duena.

Antolamenduaren eta langileen arloko egitura

Diru-sarreraren Bermearen eta Prestazio Ekonomikoen Atala, Eskubide Sozialetako Departamentuko Diru-sarreraren Bermearen eta Garapenerako Lankidetzaren Zerbitzuaren pekoa dena, EBaren araberrako laguntzen kudeaketaz arduratzen da. Atal horretan, gaur egun, atalburu batek, 18 gizarte langilek, bi gizarte hezitzailek, bost administrarik eta bi administrari laguntzailek lan egiten dute.

Gainera, departamentuko Idazkaritza Tekniko Nagusiak eta Ikuskatze Atalak oinarritzko gizarte zerbitzuen kudeaketa-prozesuan (44 oinarritzko gizarte zerbitzu eta Iruñekoa, zeina 12 auzo-unitatetan banatuta baitago) parte hartzen dute.

III. HELBURUAK, NORAINOKOA ETA MUGAK

Gure lanaren helburuak, Parlamentuak egindako eskariari jarraituz, honako hauek izan dira:

- Arrazoizko segurtasun terminoetan legezkotasuna betetzeari buruzko auditoretza-iritzia ematea eta egiaztatzea gizarteratzerako eskubidearen kudeaketa aplikagarri zaion araudiaren arabera izan den.
- EBko laguntzak eman, izapidetu, kontrolatu eta ikuskatzeko prozedurak berrikustea.
- Aplikatutako prozedura egiaztatzea, bai eta arau indardunaren arabera ote den.
- 2016ko azarotik 2018ko abendura egin diren EBko eskaerak aztertzea.
- EBko laguntzek 2016-2018 aldian izan duen bilakaera aztertzea.
- 2016-2018 aldirako, aztertzea ea zenbat kasutan eskuratzen den enplegu bat prestazioa jaso bidenabar, zenbatean prestazioa eten edo aldatu den lan-merkatuan sartzeagatik, eta zenbat familia-unitate dauden prestazioa berriz jaso behar dutenak aldi baterako eten baten ondoren edo EBA azkendu ondoren.

Lan honek honako aldi hau hartzen du: 2016ko azaroaren 19tik, orduan sartu baitzen indarrean Gizarteratzerako eta EBrako eskubideak arautzen dituen azaroaren 11ko 15/2016 Foru Legeak, 2018ko abenduaren 31ra.

Gure lana egiteko, jarraian zehazten den informazioa aztertu dugu:

- Honako hau da gizarteratzerako eta EBrako eskubideei aplikatzekoa zaien araudia:
- Gizarteratzerako eta EBrako laguntzak eman eta kudeatzeko eta kontrolatu eta ikuskatzeko erabilitako kudeaketa-prozedurak eta -eskuliburuak.
- EBrako laguntzak eskuratzeko baldintzak, balorazio ekonomikoa eta aldaketak egiaztatzeko, SGIPLEk 2018ko abenduan egindako kontrolei buruzko ziurtagiriak, 2019ko urtarrileko nominan eragina dutenak.
- Kontrol finantzario iraunkorreko txostena, Nafarroako Gobernu Kontu-hartzaitza Zerbitzuak prestazio bermatu moduan erregulatuta dauden 2016ko eta 2017ko urteetako zuzeneko laguntzak direla-eta egindakoa.

Bestalde, jasotako parlamentu-eskaerekin zerikusia duten alderdi batzuk aipatu nahi ditugu:

- Gure lanaren norainokoak ez du hartzen gizarteratzerako eskubidea dela-eta 15/2016 Foru Legearen 1. artikulua betetzeari buruzko azterketarik, zeren eta hura egiaztatzeko departamentuan eskura ez zegoen informazioa behar baitzen. Horri buruz, adierazi beharra daukagu ezen urtarrilaren 25eko 20/2019 Foru Aginduaren bidez —2019ko martxoaren 20ko NAO n argitaratu zen—, SIDIS (Gizarteratzeko Eskubidearen Informazio Sistema) aplikazio informatikoa onetsi zela; izan ere, horrek aukera emanen du gizarte bazterketa baloratu, programa pertsonalizatua eta gizarteratzerako hitzarmena egin eta horren jarraipena egiteko.

Datu horiek oinarritzko gizarte zerbitzuen bitartez lortzeak atzerapen aipagarria ekarriko luke gure txostenean eta haren argitaratzean.

- Azaroaren 11ko 15/2016 Foru Legeak, batetik, gizarteratzerako eskubidea aitortzen du; bestetik, EB bat jasotzeko eskubidea. Hori dela eta, ez dugu kalkulatu EBaren prestazioa gizarteratzeko eta akonpainamendu sozialeko prozesu baten ondoren zein horrelako prozesurik gabe berriz hartzen duten pertsonen portzentajea. Gizarteratzerako eta EBrako eskubideak, denborari erreparatuta, ez dira bi eskubide sekuentzial, baizik eta eskubide paraleloak. Koordinatuta egon behar dute, egoera ekonomiko eta sozial desberdinetatik etor daitezke eta haien onuradunek ez dute zertan berak izan.
- Jasotzearen batez besteko aldiari buruzko informazioa lortzeak lanketarako eta datuak aztertzeko denbora gehiago eskatuko zuen. Eskura dagoen informazioak, azterketa hori gabe, ez du prestazioaren iraupena egoki islatzen, zeren eta haren zenbaketan EBaren etete- eta geratze-aldiak jasotzen baititu, eta horrek kalkulua nahasten baitu; hori dela eta, ez dugu adierazle hori lortu.

- 2016ko ekitalditik 2018ko ekitaldira bitarteko Nafarroako aurrekontu orokorretan ez dago gizar-teratze errentaren/errenta bermatuaren kudeaketa baloratzeko adierazlerik; horretan, salbuespena da 2018an EBaren estaldura-tasa jaso dela (EBa ehuneko zenbat onuradunek hartu duten populazioaren guztizkoan), baina adierazle horretarako balio objektibo bat zehaztu gabe.

Horrek berekin ekarri du eskubide horren kudeaketaren eraginkortasuna eta efizientzia ezin baloratzea; halere, IV.5 atalean aipatutako adierazleak kalkulatu ditugu.

IV. KONKLUSIOAK ETA GOMENDIOAK

IV.1. IRITZIA

Nafarroako Gobernuaren erantzukizuna

Eskubide Sozialetako Departamentua da EBrako eskubidearen kudeaketaren arduraduna.

Gainera, departamentuak bermatu behar du egindako jarduera eta operazio guztiak bat datozela aplikatzekoak diren arauekin, eta xede horretarako beharrezkotzat jotzen dituen barne kontroleko sistemak ezarri behar ditu.

Nafarroako Kontuen Ganberaren erantzukizuna

Gure erantzukizuna da iritzi bat ematea legediaren betetzeari buruz, EBrako eskubidearen kudeaketa dela eta, 2016-2018 aldian, gure fiskalizazioan oinarrituta.

Horretarako, erantzukizun hori bete dugu kanpo kontroleko erakunde publikoen fiskalizatorako oinarritzko printzipioen arabera, ISSAI-ES arauetan ezarritakoa, eta, funtsean, honako hauek aplikatu dira: ISSAI-ES 400 araua, betetzeari buruzko fiskalizazioei dagokiena eta ISSAI-ES 300 araua, fiskalizazio operatiboei buruzkoa. Printzipio horiek eskatzen dute etikaren arloko eskakizunak bete ditzagula, bai eta fiskalizazioaren plangintza eta betearaztea egin ditzagula ere, arrazoizko segurtasun bat lortze aldera, EBrako eskubidearen kudeaketa, alderdi adierazgarri guztietan, arau indardunen arabera izatearen gainekoa.

Fiskalizazio batek eskatzen du prozedura batzuk aplika ditzagula auditoretza-ebidentzia bat lortzeko araudian ezarritako alderdi garrantzitsuak fiskalizatutako aldiaren zehar betetzeari buruz.

Hautatutako prozedurak auditorearen irizpidearen arabera dira, horren barne dela aurrekontu-partiden akats materialei buruzko arriskuen balorazioa, bai akats hori iruzurraren nahiz oker baten ondoriozkoa denean, bai legezketasunaren ez-betetze aipagarrien ondoriozkoa denean ere. Arriskuari buruzko balorazio horiek egiterakoan, auditoreak aipatu betetzea bermatzeko beharrezkoa den barne kontrola hartzen du kontuan inguruabarren arabera auditoretza-prozedura egokiak diseinatze aldera, eta ez entitatearen barne kontrolaren eraginkortasunari buruzko iritzia emateko xedez.

Gure ustez, lortu dugun auditoretza-ebidentziak oinarri nahikoa eta egokia eskaintzen du betetzeari buruzko gure auditoretza-iritzia emateko.

Legezketasunaren betetzeari buruzko iritzia

Gure iritzian, 2016-2018 aldiari dagokion EBrako eskubidearen kudeaketa arau indardunen arabera da alderdi adierazgarri guztietan.

IV.2. ERRENTA BERMATURAKO ESKUBIDEAREN KUDEAKETA-, KONTROL- ETA IKUSKATZE-PROZEDURAREN BERRIKUSPENA

IV.2.1 Prozeduraren deskribapena

EBrako eskubidearen kudeaketaren fase desberdinetako prozedurak jasota daude. SGIPEk kudeaketa babesteko dossier bat ere egin du. Laburbilduz, prozedura honako hau da:

Eskaria

Prozedura hasten da interesdunak eskaera egiten duenean, "eskabide" bat aurkeztuz, betiere eredu normalizatu baten arabera, bizilekua duen udalerriko oinarrizko gizarte zerbitzuetan edo auzo-unitatean.

Oinarrizko gizarte zerbitzuek datuak sartzen dituzte eta eskaeraren dokumentazioa eskaneatzen dute TRAMITA³ aplikazio informatikoan, eta datuak Prestazioen eta Gizarte Zerbitzuen Sistema Integratua (SIPSS) deitutakoan iraultzen dira; dokumentazioa iraultzearen data eskaera erregistratu den data bera da.

Oinarrizko gizarte zerbitzu guztiek TRAMITA tresna bat daukate eskaeretako dokumentazioa bildu eta baliozkotzeko; halere, guztiek ez dute hura erabiltzen izapidetutako espediente guztietan, eta paperezko espedienteak erabiltzen jarraitzen dute. Espediente horiek, gero, baliza bidez igortzen dituzte.

Balorazioa

- Hilero, eskaerak teknikariei esleitu baino lehen, balora ditzaten, eskatzaile guztien NANak dituen zerranda bat igortzen zaio Nafarroako Zerga Ogasunari, haiei buruzko informazio fiskala eskatuz. Excel erako fitxategi batean, informazioa itzultzen zaie eskatzaileen kapital higigarriari, kapital higiezinari, salerosketei eta abarrei buruz, familia-unitateen gaitasun ekonomikoa baloratzeko.

- Egiaztatzen da SIPSSn sartutako familia-unitatearen eta erroldatzeen datu guztiak bat datozela aurkeztutako ziurtagiriek.

- Familia-unitateko kide guztien afiliazio- eta pentsio-datuak egiaztatzen dira Gizarte Segurantzaren datu-basean. Gainera, Gizarte Segurantzak, puntualki, posta elektronikoki bidez, pentsioen eta EBen aldiberekotasunak komunikatzen ditu.

Gizarte Segurantzatik bi zerranda igortzen zaizkio SGIPEri: "Aldiberekotasunen hileko zerranda" eta "Prestazioen aldiberekotasunak", zeinek balio baitute banakako komunikazioak egiaztatzeko.

- Espedienteak baloratzeko, banakako kontsultak egiten dira, SARA⁴ delakoaren bidez, Estatuko Enplegu Zerbitzu Publikoaren (SEPE) prestazioen zenbatekoei buruz. Halaber, erakunde horri banakako kontsultak egiten zaizkio posta elektronikoki bidez. Gizarte Prestazio Publikoen Erregistroaren bidez⁵, bai SGIPEk, bai SEPEk entitate bakoitzaren prestazioetarako sarbidea dute.

Egindako egiaztatze-lan guztiak jasota uzten dira SIPSSren "Oharrak" eremuan; testu-eremu horrek ez du ustiatzea bideratzen.

Egiaztapenak eginda, aurkeztutako dokumentazioan akatsak edo kontraesanak aurkitzen badira edo hura osatu behar bada, eskatzaileari 15 egun baliodun ematen zaizkio hura konpontzeko. Espediente pertsonal teknikoa osaturik, SIPSSn balorazio-txostena egiten da; langile administratiboek ebazpenaren proposamen-txostena izapidetzen dute, eta Idazkaritza Tekniko Nagusiko Gai Administratiboaren Bulegoak laguntza emateari buruzko ebazpena egiten du.

³ Izapidetze-sistema transakzionala. Oinarrizko gizarte zerbitzuek EBaren eskaeretako datuak SIPSSn sartzeko erabilitako "anezka" erako tresna.

⁴ Administrazioentzako Aplikazioen eta Sareen Sistema. Espainiako administrazio publikoen eta Europako erakundeetako sareak lotzen dituzten komunikazioen eta oinarrizko zerbitzuen azpiegitura-multzoa, informazioa trukitzea eta zerbitzu-etarako sarbidea errazten dituen. Nahitaez ezartzekoa da Herritarrei zerbitzu publikoetarako sarbide elektronikoa emateari buruzko ekainaren 22ko 11/2007 Legeko 43. artikulua arabera eta Administrazio Elektronikoaren esparruan Elkarreragingarritasuneko Eskema Nazionala arautzen duen 4/2010 Errege Dekretuaren 13. artikulua arabera.

⁵ Gizarte Prestazio Publikoen Erregistroa (RPSP) 1994an sortu zen, eta izaera publikoko prestazioak kudeatzen dituzten entitate guztien zerbitzura dagoen kudeaketa-tresna bat da. Haren titulartasuna eta mantentzea Gizarte Segurantzaren Institutu Nazionalari esleitzen zaio. RPSParen helburua da prestazio publiko guztiei buruzko informazioa integratzea, haiek kudeatzen dituzten entitateek arintasunez izapidetu eta ebatzi ahal dezaten haiei buruzko errekonozimendua, bai eta aldiberekotasunak eta bateraezintasunak kontrolatzeko ere.

Hileroko kontrolak jasotzaile guztientzat

- Hilero, zerrenda bat presatzen da espediente aktiboetako lan egiteko adinean dauden pertsona guztien NANekin. Zerrenda hori Gizarte Segurantzari bidaltzen zaio, haren webgunearen bidez, PIDO⁶ sistema erabiliz. Biharamunean, Gizarte Segurantzak fitxategi bat itzultzen die eskatutako hileko altekin. SGIPEn egiaztatzen da ea altak eta aldaketak jakinarazita zeuden ala ez, eta, kasu bada, baja, kautelazko etetea eta abar ematen zaie.

Zerrenda hori Errealitate Sozialaren eta Politika Sozialen Plangintzarako eta Ebaluaziorako Behatokiari ere igortzen zaio, Nafar Lansare-Nafarroako Enplegu Zerbitzuak emandako informazio hori bada baduten eta lan egiteko adinen dauden pertsonen enplegu-eskaeraren egoera ezagutzeko.

SGIPEk eta Nafar Lansare-Nafarroako Enplegu Zerbitzuak, lan egiteko adinean dauden EBaren jasotzaile guztien disponibilitatea egiaztatze aldera, "Enplegu egokitua onartzeko prest egoteko betebeharrerako jarraipen- eta kontrol-protokoloa" ezarri du. 2018ko urriaren 25ean protokolo hori gaurkotu da.

Nafar Lansare-Nafarroako Enplegu Zerbitzuak aplikazio informatiko bat badu EBaren jasotzaileak zein diren ezagutzeko, eta haiei enplegu-eskaintzak igortzen dizkie.

- Atzerrirako balizko irteteak egiaztatu eta Nafarroaz kanpoko egoteak kontrolatzeko, balorazio-teknikariak zalantzarakoak diren NANak Atzerritartasunaren Brigadari igortzen dizkio, eskatutako informazioa bidal dezaten. Erakunde horretatik, halaber, EBaren jasotzaileei buruzko informazioa bidali edo eskatzen dute.

- Eskubide Sozialetako Departamentuko beste unitate administratibo batzuek eta beste departamentu batzuek EBaren kudeaketarako baliagarria den edozein informazio komunikatzen dute: etxebizitzaren alokairua, familia ugaria, enplegarritasun zaila eta abar.

- Aldizka, SARA sarearen bidez, Gizarte Segurantzaren sistemara iraultzen dituzte EBaren datuak.

- Hilero, SIPSStik RPSPra gertatutako altak, bajak eta aldaketak iraultzen dira.

Txosten honen I. eranskinean, EBaren laguntzak emateko prozeduraren fluxu-irudia jasotzen da.

Berritzea

EBA berritzeko, interesdunak berritzerako eskaera prestazioaren azken hilean aurkeztu behar du.

SSB bidez izapidetzen da, eta erantzukizunpeko adierazpen batean datza, EBA berritzeko eskaeraren ereduaren arabera; adierazpen hori interesdunak sinatuko du eta bertan adieraziko du, bere erantzukizunaren pean, bete egiten dituela EBrako eskubidea aitor dakion ezarrita dauden legezko baldintzak; hori egiaztatzen duen dokumentazioa baduela; hura Administrazioari eskuratuko diola eskatzen dionean; eta konpromisoa hartzen duela aurreko betebeharrak betetzeko aitorten horri datzekion aldirian. Halaber, adierazten du berritzeko eskaera egiteko unean ez direla lehendik zeuden inguruabarrak aldatu.

Hilero, SGIPEk egiaztatzen ditu hil horretan ordainketa eta hurrengo hilerako berritze-eskaera duten espedienteak, beren luzapena izapidetzeko.

Prestazioaren berritzea eskatzen duten pertsonen EBaren hileroko ordainketetan hutsegiteak gerta daitezten saihesteko, SGIPEk berritze-prozedura bat ezarri du hiru fase dituen; I. fasean, "65 urtetik gorakoak" eta "25 urtetik beharokoak, seme-alabarik gabekoak" adin tartek ateratzen dira, bai eta, Nafarroako Zerga Ogasunarekin datuen trukea egin ondoren, kasuko espedienteak ere, baldin eta baliabide ekonomikoak falta izatearen baldintza ez betetzearen aztarnarik baldin badago, eta banaka aztertzen dira; II. fasean, zenbatutako diru-sarrerak egiaztatu eta gaurkotzen dira, bai eta beren kargura adingabeak dituzten 25 urtetik beharoko jasotzaileak badaude, eta familia-unitateko kideen kopuruan alderik badagoen aztertzen da.

⁶ PIDO: administrazio publikoek Gizarte Segurantzaren Diruzaintza Nagusiari (TGSS) laguntzen edo dirulaguntzen onuradunen kotizazioaren egoerari buruzko informazioa eskatu ahal izateko sistema.

Egiaztapen horiek egin ondoren, Excel fitxategi bat prestatzen da automatikoki berritu behar ez diren espedienteekin. III. fasean, prestazioaren zenbatekoa zehazten da, eta Sistemen Kudeaketarako Atalak ordainketak sartzen ditu espediente bakoitzean. Emateari buruzko ebazpena izapidetzen da, eta espedientea "LUZAPENA" erabiltzaile-motarekin identifikatzen da.

Errenta bermatua urtebetez jarraian jasotzen duten familia-unitateak, bere errentan aldaketa ekonomikorik egin gabe, gizarteratzerako prozesu pertsonalizatu bat hasi behar dute EBa berritzeko; horretarako, prozedura hasten duen oinarrizko gizarte zerbitzu eskudunak EBa berritzeko eskaeran jasota utzi behar du prozesu hori hasi dela. Berritzerako inprimakian kasuko laukitxoak markatu gabe badago, balorazio-teknikariak ohar bat bidaltzen dio oinarrizko gizarte zerbitzuari, eta adierazten dio markatu egin beharra duela, eta hasitakotzat jotzen du prozedura horretarako gaitutako SIPSSaren laukitxoan.

Etetea

EBaren prestazioaren ordainketaren kautelazko etetea hartzen da, behin-behineko moduan eta 60 egun naturaleko gehieneko epera bitarte, azkentzearen arrazoiak gertatzearen behar adina aztarnarik badagoenean. EBaren etete-ebazpenak laguntzak emateari buruzko izapide bera jarraitzen du, eta eraginak ditu kontratua hasi eta hurrengo hilabetean.

Halaber, interesdunaren eskaerarako prestazioa eteten da, enplegu batera aldi batera sartzeagatik (enplegurako pizgarriak).

Ikuskatzerako prozedura

Urtero, Nafarroako Gizarte Zerbitzuen arloko ikuskatze-plana onesten da. Plan hori betearazteko erantzukizuna duen organoa Eskubide Sozietako Departamentua da, eta oinarrizko jarduketako bat orientatuta dago EBaren onuraduna izateko baldintzak betetzera, bizikidetasunean eta egoitzan eragin berezia duela.

SGIPEk hileroko Ikuskapen Atalari bizikidetasuna eta erroldatzea/egoitza direla-eta zalantzak edukita eman diren EB espedienteen txostenak igortzen dizkio. Halaber, Ikuskapen Atalari SGIPEra iristen diren salaketa oinarriak igortzen zaizkio.

Ikuskapen Atalak espediente horiek igortzen dizkio Foruzaingoari, iker dituzan, eta azken horrek bere ikerketen emaitzei buruzko txostena eta akta itzultzen dizkio. Ikuskapen Ataleko buruak ez-betetzerik egiaztatu ez delako artxibatu beharreko espedientei buruzko behin-behineko txostena egiten du, eta Lantalde Teknikoaren bilerarako dei egiten du, ez-betetzearen aztarnak daudenean espedienteetan hartu beharreko neurriak erabakitzeke; eta bileraren akta egiten du, hartutako erabaki eta jarduketekin, eta behin betiko txostena egiten du, bai artxibatutako espedientei buruz, bai ez-betetzea egon delako ikuskatu diren espedientei buruz ere.

Balorazio-teknikariek beren espedienteetan bidezko diren jarduketak egiten dituzte, eta behin betiko txostenak SGIPEn artxibatzen dira.

Zalantzak edukiz ebatzi diren espedienteen ikuskatze-prozeduraren eskuliburua; horri dagokion fluxu-irudia txosten honen II. eranskinean jasota dago, eta 2016an egin zen, gizarteratze-errentaren araudia baino lehen.

IV.2.2 Prozedura betetzeari buruzko azterketa

2018ko abenduari buruzko dokumentazioa berrikusi dugu, zeina oinarria baita 2019ko urtarrilean EBrako eskubidea duten onuradunak zehazteko; honako hauek jasotzen ditu: 2018ko abenduko eskaera berriak eta urtarrileko nominan eraginak dituzten berritzeak, aldaketak eta eteteak. Helburua izan da egiaztatzea izapidetzea bat datorrela deskribatutako prozedurekin, eta egindako egiaztapekin prozedura horietan jasotakoak direla.

Egindako berrikuspenetik ondoriozta dezakegu ezen, oro har, prozedura horiek arrazoizkoak direla eta aplikatzeko den araudiari egokitzen zaizkiola, eta oro har, haietan deskribatutako egiaztapenak egiten direla; dena den, honako alderdi hauek aipatu behar ditugu:

- EBaren espedienteen izapidetzea SIPSS aplikazio informatikoaren bidez egiten da. Izan ere, aplikazio hori erabiltzen da Eskubide Sozietako Departamentuaren espedienteak kudeatzeko. Aplikazioa etengabe gaurkotzen da, eta ezin da kontsulta masiborik egin espedienteetako datu histori-

koei buruz; halaber, laguntzen kudeaketarako eta azterketarako datu garrantzitsuen ustiatzea konplexua da.

- “SIPSS” aplikazioko “Oharrak” eremuan balorazioko teknikariek jasota uzten dituzte egindako egiaztapenak. Ohar horiek modu iraunkorrean geratzen dira espedienteen, baina ezin da haien tratamendu kuantitatiboa egin. Egiten diren egiaztapen masiboen euskarri diren fitxategiak ez dira artxibatzen; hori dela eta, *a posteriori* ezin dira deskribatutako oharrak egiaztatu, zeren eta eremuak ez baitu ustiatzen uzten.

- Batzuetan, oinarrizko gizarte zerbitzuek emandako dokumentazioa ez dago osorik edo ez da nahikoa, eta SGIPEko balorazioko teknikariei dokumentazioa eskatu behar zaie.

- EBa jaso eta urtebetera gizarteratzerako prozesu pertsonalizatu baten hasiera SIPSSn jasota uzteko dagoen laukitxo, espediente aldaketa ekonomikorik ez dagoenean, ez da sistematikoki bete. Datu hori berriki hasi da jasotzen; hori dela eta, SIPSStik ezin da eskuratu gizarteratze prozesu pertsonalizatua kasu horretan hasia dutenen espedienteen kopurua.

- Gutxienez ere 24 hilabetez jarraian EBa jaso eta hura berritu nahi duten familia-unitateen kasuan, ez dira egiaztatu onuradunen programa pertsonalizatuetan sartutako enplegu- edo/eta prestakuntza-programetan parte hartzeko eskaini diren baliabideak.

- 2018ko abendutik, SGIPEk hilero 24 hilabetetik gorako balizko onuradunen hiruhilekoko zerrendak egin ditu, eta oinarrizko gizarte zerbitzuei bidali dizkie, kasua bada onuradun horientzako berritze-eskaeran aipa ditzaten gizarteratze-programa eta proposatutako baliabidea; horretarako, erabiltzen diren berritze-ereduak aldatu dira.

- Ez da ofiziozko beste berrikuspenik egiten, EBrako onuradunen hileroko kontrolez gainera, emakidaren baldintzetako balizko aldaketak detektatzeko, familia hartzaileak asko direlako eta komunikatu ez diren balizko aldaketak ezagutzeko aukerarik ez dagoelako.

Ikuskapena

Bestetik, 2016-2018 aldian SGIPEk Ikuskapen Atalera igorritako espedienteen ebazpen-proposamenak berrikusi ditugu, zeren eta bizikidetasunaren eta erroldatzearen baldintzen ez-betetzearen aztarnak detektatu baititugu. Kasu horiek Ikuskapenari igorri zaizkio, zeren eta SGIPEk ez baitu balizko ez-betetze horiek egiaztatu ahal izateko baliabiderik.

Espedienteak ikuskatu ondoren, konklusioa honako ebazpen proposamenetan jasotakoa da:

Ikuskatzearen urtea	2016	2017	2018	Guztira
Azkentzea eta itzulketa. Araudia ez betetzea	34	62	112	208
Espediente artxibatzea. Ez-betetzea	19	18	23	60
Etetea	7	1	1	9
Jarraipen berezia	-	8	-	8
Laguntzaren azkentzea	6	-	-	6
Eskaera ukatzea	-	-	3	3
Atzerritartasunaren arloko kontsulta. Kanpoan egotea > 60 egun	-	-	1	1
Espedienteak, guztira	66	89	140	295

295 espediente ikuskatu dira; horietatik, sei espediente laguntza azkenduz ebatzi dira eta 208 espediente —bizikidetasunaren eta erroldatzearen baldintza ez betetzearen susmoa dagoen espediente guztien ehuneko 71—, berriz, laguntzak azkenduz eta itzuliz, araudia ez betetzeagatik, bizikidetasunaren eta erroldatzearen baldintzak direla eta.

15/2016 Foru Legeak ezartzen du ezen, EBa lortu edo kontserbatzera bideratutako jarduketak —horretarako baldintzak ez direla betetzen jakinda— badaudenean, arau-haustea gertatzen dela eta zehapena izanen dela prestazioa ezin eskuratzera aldi jakin batzuetan, bai eta bidegabeki jasotako kopuruak itzultzeko betebeharra ere.

Ikuskapenak araudiaren ez-betetzea badagoela ondorioztatzen dueneko 214 espedienteetatik, hiritan Idazkaritza Tekniko Nagusiak zehapen-espedienteak ireki du.

Aipatutako hiru espedienteek gainera, SGIPEk sei zehapen-espediente abiatu ditu, kudeaketa-prozesuan detektatutako ez-betetzeengatik.

Egindako berrikuspenetik, honako hauek egiaztatu ditugu:

- SGIPEk ez du kontrolik egiten, une jakin batean ikuskapenera igorritako espedienteak zein egoeratan dauden ezagutzeko modua izateko.
- Bizikidetasuna eta erroldatzea direla-eta zalantzak edukiz ebatzi diren espedienteen ikuskapen-prozeduraren eskuliburua ez da gaurkotu EBrako eskubidea arautzen duen foru legean.
- Ez dira zehapen-espedienteak ireki araudiaren ez-betetzeen kasu guztietan, bizikidetasunari eta erroldatzeari dagokienez.

IV.3. ERRENTA BERMATUARENGATIKO LAGUNTZETARAKO ESKAEREN AZTERKETA

EBrako laguntzearako eskaerak aztertu ditugu, Gizarteratzerako eta EBrako eskubideak arautzen dituen azaroaren 11ko 15/2016 Foru Legea indarrean sartu zenetik —2016ko azaroaren 19tik— 2018ko abenduaren 31ra. Hori dela eta, lan honetan “2016-2018 aldia” edo aztertutako aldia aipatzen denean, arestian aipatutako denbora-tarteari buruz ariko gara.

Diru-sarreraren Bermearen eta Garapenerako Lankidetzaren Zerbitzuak azterketa hau egiteko behar diren datu guztiak eman ditu, zerbitzu horretako langileek SIPSStik, EXPLOTA⁷ aplikazioa erabiltziz, lortutako excel fitxategien bitartez.

EBaren eskaeren kopurua (2016-2018)

Atertutako aldian izapidetutako eskaeren kopurua eta eskaera horien onuradunak⁸, eskaeraren erregistro-urtearen arabera sailkatuz, honako hau da:

Eskaeraren urtea	2016*	2017	2018	Guztira
Eskaerak	1.905	16.148	16.307	34.360
Onuradunak	4.353	36.751	37.601	78.705
Onuradunen batez bestekoa	2,29	2,28	2,31	2,29

*2016ko azaroaren 19tik izandako eskaerak

2016-2018 aldian, EBaren 34.360 eskaera izapidetu dira, eta 20.023 eskatzaileri dagozkie. Eskaeren eta eskatzaileen arteko alde hori gertatzen da eskatzaileak eskaera bat baino gehiago duelako aztertutako aldian, berritzeengatik, eteteengatik, ezeztatzeengatik eta abarengatik.

Aipatutako aldian, eta eskaera horietarako, 9.303 pertsonak bere EBa berritu zuten hura eman zitzaientetik urtebete iragan ondoren; horietatik, 638 pertsonak, aldi berean, EBa bi urteren buruan berritu zuten; hori dela eta, aldi horretan 9.303 berritze izan ziren.

Gure analisia 2016ko azaroaren 19tik aurrera aurkeztutako eskaerei buruzkoa denez, esan beharra daukagu ezen, egun horretatik 2018ko abenduaren 31ra arte berritze batzuk egon daitezkeela 2016ko azaroa baino lehenagoko espedienteetan urtebete edo bi urte iragan direlako, berritze gisa identifikatuta ez daudenak.

Txosten honekin batera doan III. eranskinean, EB laguntzen eskaerei buruzko informazioa jasotzen da, eskaeraren titularren⁹ adinaren eta nazionalitatearen arabera eta titularren eta onuradunen sexuaren arabera.

⁷ SIPSSren datuak ustiatzeko aplikazio informatikoa.

⁸ Onuradunak: Familia-unitateko kide konputagarri guztiak.

⁹ Halaber, laguntza eskatzen duena eta ageri da, haren izenean baitago espedienteak.

EB eskaerak, oinarrizko gizarte zerbitzuen arabera.

EBaren prozedura hasten da interesdunak eskatuta, bere helbidearen arabera dagokion oinarrizko gizarte zerbitzuan eskaera aurkeztuz. Eskaeren kopurua, jatorri duteneko gizarte zerbitzuen alorren arabera, honako hau da:

Gizarte zerbitzuen alorra	2016*	2017	2018	Guztira	Eskaeren ehuneko OGZen arabera
Iruñeko eta Iruñerriko Barrutia	1.153	10.250	10.213	21.616	63
Tuterako Barrutia	293	2.486	2.605	5.384	16
Lizarrako Barrutia	191	1.509	1.623	3.323	10
Tafallako Barrutia	163	1.012	1.001	2.176	6
Ipar-mendebaldeko Barrutia	68	577	604	1.249	3
Ipar-ekialdeko Barrutia	37	314	261	612	2
Guztira	1.905	16.148	16.307	34.360	100

*Azaroaren 19tik aurrera

Eskaeretatik ehuneko 89 Iruñeko eta Iruñerriko barrutietatik, Tuteratik eta Lizarratik datoz. Txosten honen IV. eranskinak aztertutako aldiko eskaeren xehakatzeko handiago bat dakar, gizarte zerbitzuen alor eta oinarrizko gizarte zerbitzuen arabera.

EBaren eskaera, balorazio-emaizaren arabera

EBaren eskaerak hiru hilabeteko gehieneko epean ebatzi behar dira, Nafarroako Gobernuak edozein erregistroan sartzen diren unetik aurrera. Ebazpena epe horretan eman eta jakinarazten ez bada, eskaera isiltasun administratiboak baietsi dela ulertuko da. Epea eten eginen da interesdunari eskatzen zaionean akatsak zuzentzeko eta beharrezkoak diren agiriak aurkezteko, errekerimendua jakinarazten denetik hura egiazki betetzen den arte edo ematen den epea bukatzen den arte.

Honako hau da aurkeztutako eskaeren egoera:

Eskaeraren urtea	Eskaerak, guztira 2016-2018	Ebazpen mota (%)
Baietsiak	28.792	84
Baietsi gabeak	4.426	13
<i>Ukatuak</i>	2.883	
<i>Artxibatuak</i>	1.474	
<i>Baliogabetuak</i>	68	
Ebazteko daudenak*	1.142	3
<i>Baloratu gabe</i>	1.034	
<i>Dokumentazioa jasotzen zain daudenak</i>	108	
Eskaerak, guztira	34.360	100

*2018ko eskaerak

SIPSSen datuak lortzeko datan, 2019ko urtarrilaren 22an, eta aztertutako aldirako, 28.792 eskaera baietsiak ziren, ehuneko 84, eta eskaeren ehuneko 13, berriz, baietsi gabeak; horietatik, ehuneko 65 ukatu egin dira.

EB eskaerak, izapidetze laburtua dutenak

Apirilaren 25eko 26/2018 Foru Dekretuaren 27. artikulua EB eskaeren izapidetzea garatzen du genero indarkeriako kasuetarako. Horretarako, biktimak ziurtatu beharko du baldintza hori betetzen duela, eta espedienteari lehentasuna ematen zaio izapidetzean. Prestaziorako eskubidea aitortu beharko da eskaera indarrean sartu eta gehienez ere hilabeteko epean.

Izapidetze laburtua duten eskaerak 35 dira: bi 2017an eta 33, berriz, 2018an. Honako hauek dira eskaera horiek, eskatzailearen nazionalitate administratiboaren arabera emanak:

Nazionalitatea	2016	2017	2018	Eskaerak, guztira
Espainia	-	1	22*	23
Amerika	-	1	4	5
Afrika	-	-	5	5
Europa	-	-	2	2
Genero-indarkeriako eskaerak, guztira	-	2	33	35

*Bostek jatorri amerikarra dute, batek europarra eta beste batek afrikarra.

Hau da, eskatzaileen ehuneko 64k nazionalitate espainiarra dute.

EBa eskuratzeko berriazko kasuak

EBrako aparteko sarbidea izateko 719 eskaera izapidetu dira: 640 beharra duten pertsonenak dira eta 79, berriz, 2016-2018 aldian aldi baterako baliabide batean egoitza duten pertsonenak. 2018an, 2017arekin alderatuta, aparteko sarbide hori izateko eskaerak ehuneko 25 handitu dira.

Gizarte bazterketa larria	2016*	2017	2018	Eskaerak, guztira
Premia egoeran dauden pertsonak	29	277	334	640
Aldi baterako baliabide batean aldi baterako bizilekua duen pertsona	12	24	43	79
	41	301	377	719

*Azaroaren 19tik aurrera

IV.4. ERRENTA BERMATUARENGATIKO LAGUNTZEN BILAKAERA

EBarengatiko laguntzen bilakaera aztertzeko, 2016ko, 2017ko eta 2018ko azaroko "nominak" konparatu ditugu.

"Hilabete" bateko "nomina" deitzen zaionak aldi horretan EBrako eskubidea aitortua duten pertsona guztiak hartzen ditu; SIPSStik datua lortzen den unearen arabera, jasotzaileen kopurua aldatzen da, zeren eta programak ez baitu data baten historikoa gordetzen, eta datuak etengabe gaurkozen baitira espedienteetan gertatzen doazen aldaketan arabera. Aztertutako datuak 2019ko otsailaren 6an lortu dira SIPSStik.

EBaren titularrak eta onuradunak (2016-2018)

Honako hauek dira EBaren titularrak eta onuradunak gure analisiak hartzen duen aldian:

	2016ko azaroa*	2017ko azaroa	2017/2016 aldea (%)	2018ko azaroa	2018/2017 aldea (%)	2018/2016 aldea (%)
Titularrak	11.277	12.417	10	12.413	0	10
Onuradunak	25.155	28.730	14	29.030	1	15

*2016ko azaroko nominako 11.277 espedienteetatik, 10.055 gizarteratze-errentarako laguntzei dagozkie; gainerakoak, 1.222 espediente, berriz, EBarengatiko laguntzei dagozkie.

EBaren titularrak eta onuradunak, adin-tarteen arabera

Hurrengo taulan EBaren titularrak eta onuradunak sailkatzen ditugu araudian zehaztutako adin-tarteen arabera, eskaeraren datari erreparatuta:

Adin-tartea	2016ko azaroa		2017ko azaroa		2018ko azaroa	
	Titularrak	Onuradunak	Titularrak	Onuradunak	Titularrak	Onuradunak
18 urtetik behera	2	9.766	2	11.502	1	11.718
>=18 eta <=25 urte	732	1.930	602	1.928	636	2.026
> 25 eta <= 65 urte	10.532	13.285	11.707	14.987	11.616	14.891
65 urtetik gorakoa	11	174	106	313	160	395
Guztira	11.277	25.155	12.417	28.730	12.413	29.030

Titular eta onuradun gehienak 25 eta 65 urte bitartekoak dira. Titularren mailan, adin-tarte horretan dauden pertsonak, gutxi gorabehera, hilabete horretako EBaren titular guztien ehuneko 94 egiten dute; onuradunen kasuan, portzentaje hori ehuneko 50etik gorakoa da adin-tarte horretan. Adingabeak diren onuradunen kopurua ehuneko 40 dira aztertutako hiru hilabeteetan.

65 urtetik gora dauzkaten titularren kopuruak, berriz, gora egiten du 2017ko azaroko eta 2018ko azaroko nominetan 2016ko nominarekin alderatuta, eta horren arrazoia da, nagusiki, EBa arautzen duen legeak —2016ko azaroaren 19tik dago indarrean— kolektibo horren barruan sartzen dituela; gizarteratze-errenta arautzen zuen legeak, berriz, familia-zamak zituztenak baizik ez zituen jasotzen.

EBaren titularrak eta onuradunak, sexuaren arabera

Sexua	2016ko azaroa				2017ko azaroa				2018ko azaroa			
	Titularrak		Onuradunak		Titularrak		Onuradunak		Titularrak		Onuradunak	
	Kopurua	%	Zenbat	%	Zenbat	%	Zenbat	%	Zenbat	%	Zenbat	%
Emakumea	6.243	55	13.062	52	7.037	57	15.104	53	7.345	59	15.682	54
Gizonezkoa	5.034	45	12.093	48	5.380	43	13.626	47	5.068	41	13.348	46
Guztira	11.277	100	25.155	100	12.417	100	28.730	100	12.413	100	29.030	100

Titularrak diren emakumeen ehunekoa gizonezkoenetik gora dago, eta goranzko joera du aztertutako nominetan. Hartara, 2018ko azaroko nominan, EBaren titularrak ziren emakumeak ehuneko 59 ziren (2016ko azaroko nominan baino ehuneko lau gehiago).

EBaren titularrak eta onuradunak, nazionalitatearen arabera

Nazionalitatea	2016ko azaroa				2017ko azaroa				2018ko azaroa			
	Titularrak		Onuradunak		Titularrak		Onuradunak		Titularrak		Onuradunak	
	Zenbat	%	Zenbat	%	Zenbat	%	Zenbat	%	Zenbat	%	Zenbat	%
Espainiarra	5.699	51	11.750	47	5.920	48	12.493	43	5.689	46	12.089	42
Amerikarrak	2.142	19	4.527	18	2.446	20	5.262	18	2.502	20	5.382	19
Afrikarrak	2.131	19	6.199	25	2.610	21	7.886	27	2.730	22	8.410	29
Europarra	1.254	11	2.557	10	1.356	11	2.873	10	1.390	11	2.892	10
Gainerakoa	51	0	122	0	85	1	216	1	102	1	257	1
Guztira	11.277	100	25.155	100	12.417	100	28.730	100	12.413	100	29.030	100

Aurreko taulan ikusten den bezala, 2016ko azaroko nominan nazionalitate espainiarreko titularrak ehuneko 50 dira; gero ehuneko horrek bi puntu galtzen ditu hurrengo urteetako azaroko nominetan, eta nagusiki handitzen da jatorri amerikarreko eta afrikarreko EBaren titularren kopurua. Nazionalitate espainiarra duten onuradunen ehunekoak ere behera egin zuen 2017an eta 2018an 2016koarekin alderatuta, eta nagusiki jatorri afrikarreko onuradunen kopurua handitu zen.

EBaren titularrak eta onuradunak, gizarte zerbitzuen alorren arabera

Bai titularren bai onuradunen ehunekoak, gizarte zerbitzuen alorren arabera, berdin mantentzen dira aztertutako hiru nominetan. Iruñeko eta Iruñerriko barrutiak eta Tuterako barrutiak EBaren titularraren ehuneko 80 hartzen dute.

Gizarte zerbitzuen alorra	2016ko azaroa				2017ko azaroa				2018ko azaroa			
	Titularrak		Onuradunak		Titularrak		Onuradunak		Titularrak		Onuradunak	
	Zenbat	%	Zenbat	%	Zenbat	%	Zenbat	%	Zenbat	%	Zenbat	%
Iruña eta Iruñerria	7.359	65	14.759	59	8.039	65	16.592	58	7.850	63	16.292	56
Tutera	1.726	15	4.838	19	1.884	15	5.554	19	1.988	16	5.845	20
Lizarra	1.028	9	2.711	11	1.163	9	3.183	11	1.229	10	3.460	12
Tafalla	617	5	1.682	7	738	6	2.027	7	747	6	2.056	7
Ipar-mendebaldeko Barrutia	371	3	783	3	414	3	951	3	422	3	967	3
Ipar-ekialdeko Barrutia	176	2	382	2	179	1	423	1	177	1	410	1
Onuradunak, guztira	11.277	100	25.155	100	12.417	100	28.730	100	12.413	100	29.030	100

IV.5. ERRENTA BERMATUAGATIK PRESTAZIOAREN ADIERAZLEAK

Atal honetan EBagatiko laguntzen prestazioari buruzko adierazle jakin batzuk aztertzen ditugu.

Prestazioa jasotzen ari direla lanpostu bat eskuratzen duten pertsonen kopurua

Honako hauek dira EBa jasotzen duten familia-unitateetako pertsonak, lan egiteko adinean eta enplegu batera sartzeko moduak daudenak, prestazioa jasotzeko aldi lan-kontratu bat edo gehiago izan dituztenak:

Urtea	EBaren hartzaileak	Kontratadunak	Kontratadunak (%)	Izenpetutako kontratuak	Errotazio-adierazlea
2016	20.863	5.621	27	17.008	3,03
2017	22.379	6.894	31	20.476	2,97
2018	23.437	6.997	30	21.064	3,01

*Laguntza jasotzen duten familia-unitateetan lan egiteko adinean eta enplegu bat eskuratzeko moduan dauden pertsonak. Diru-sarrearen Bermearren eta Garapenerako Lankidetzaren Zerbitzuak eta Plangintza eta Ebaluazio Atalak emandako datuak.

2016an, kontratatutako pertsonak 5.621 izan ziren, lan egiteko adinean eta enplegu bat eskuratzeko moduan dauden onuradunen ehuneko 27; 2017an, kontratatutako pertsona horiek 6.894 eta ehuneko 31 izatera iritsi ziren; 2018an, kontratatutako pertsonen kopuruak gora egin uen arren (103 pertsona gehiago), behera egin zuen kontratatutako pertsonen ehunekoak, kontrata daitezkeen pertsona guztien ehuneko 30 izateraino.

2018an, 21.064 kontratu izenpetu ziren, 2017an baino ehuneko hiru gehiago. Lan egiteko adinean eta enplegu bat eskuratzeko moduan dagoen pertsona kontratatu bakoitzeko hiru kontratuko errotazio-adierazlea berdin mantentzen da analizatutako hiru urteetan.

EBa jasotzen ari zirela lanpostu bat eskuratu eta prestazioa eten duten familia-unitateen kopurua, enplegurako pizgarriak jasota.

Kontzeptua	2017	2018
I. Prestazioa etetea enplegu bat aurkitzearen ondorioz (baja)		
a. Prestazioaren azkentzea, lan-merkatuan sartzearatik	669	540
b. Prestazioaren etetea enplegu sozial babestura edo diruz lagundutako beste enpleguren batera sartzearatik	216	168
c. Prestazioa aldi baterako etetea, laneratzearen ondorioz	304	528
A. Prestazioaren baja, guztira (a+b+c)	1.189	1.236
B. Eskaera berria	389	233
C. Ez dago eskaera berririk (A-B)	800	1.003
II. Enplegurako pizgarriak emateko mekanismoak, prestazioarekin bateragarri eginez		
d. Enplegurako pizgarrien aplikazioa*	900	1.905
e. Prestazioa aldatzea enplegu sozial babestura edo diruz lagundutako beste enpleguren batera sartzearatik	271	336
D. Prestazioaren aldaketa, guztira (d+e)	1.171	2.241
III. Baja kopurua, guztira, gehi laneratzeagatik aldaketa (A+D)	2.360	3.477

* Ikusita enplegurako pizgarrien aplikazioak ez dakarrela beti aldaketak egitea, 3.221 dira lana eduki eta enplegurako pizgarriak aplikatu zaizkien pertsonak.

2017an lan-merkatura sartzearagatik prestazioa eten duten familia-unitateak 1.189 dira; horietatik, 885ek prestazioa azkendu dute eta 304k, berriz, aldi baterako eten dute.

2018an, 47 gehiago dira lanpostu bat eskuratu duen kideren bat duten familia-unitateak: 1236 familia-unitate dira; halere, prestazioa azkentzen duten familia-unitateak aurreko urtean baino ehuneko 20 gutxiago dira, 708 unitate, eta gora egin dute prestazioa aldi baterako eten dutenak, 528 unitate, aurreko urtean baino ehuneko 74 gehiago.

Diru-sarreraren Bermearen eta Garapenerako Lankidetzaren Zerbitzuak emandako datuen arabera¹⁰, EBa 2017ko hilabeteren batean kobratu duten familia-unitateak 15.918 dira; 2018an, berriz, 16.078 dira. Horrenbestez, lan-merkatura sartu eta azkentzeagatik edo aldi baterako eteteagatik prestazioan baja ematen duten familia-unitateen ehunekoa, 2017an eta 2018an, ehuneko 7,5ekoa da.

Araudi erregulatzailerak aukera ematen du EBa eta enplegu bat bateragarri egiteko; enplegurako pizgarrien formula aplikatzen zaie familia-unitateak lan-jarduerengatik lortutako diru-sarrera guztiei, eta familia-unitate horren EBa aldatzen da edo ez da aldatzen, diru-sarrera horien arabera.

2017an, 1.171 familia-unitatek enplegurako pizgarrien aplikazioarengatik prestazioan aldaketaren bat izan dute; familia-unitate guztien ehuneko 7,4 dira. 2018an, ordea, portzentaje hori ehuneko 14koa izan da, eta 2.241 familia-unitaterengan izan du eragina.

Lan-merkatuan sartzearagatik EBaren etete- edo azkentze-aldi baten ondoren, prestazioa berriz hartu duten familia-unitateak.

Aurreko taulan ikusten dugun bezala, lan-merkatuan sartzearagatik aldi batez EBa eten edo azkendu duten eta gero berriz hartzen duten familia-unitateak 389 dira 2017an, gertatutako bajen ehuneko 33; 2018an, berriz, 233 familia-unitate dira, ehuneko 19. Hau da, gutxiago dira kuantitatiboki eta portzentualki 2018an, 2017arekin alderatuta, EBaren prestazioa berriz hartzen duten pertsonak.

¹⁰ 2017ko datuak noiz lortu diren: 2018ko iraila.
2018ko datuak noiz lortu diren: 2019ko urtarrila.

Familia-unitateko kide bakoitzaren kontzesioaren batez besteko zenbatekoa (2014-2018)

Hurrengo taulan, EBaren batez besteko zenbatekoaren bilakaera jasotzen dugu —espedientea onesten duen ebazpenaren arabera, kontuan izan gabe halakoek prestazioaren indarraldian izan dituzten aldeak—, kide bakarreko familia-unitateko kideen kopuruaren arabera eta 2014-2018 aldirako:

FAMILIA UNITATEKO KIDEEN KOPURUA	FAMILIA UNITATE BAKOITZEKO BATEZ BESTEKOA						
	2014. urtea	2015. urtea	2016. urtea	2017. urtea	2018. urtea	2018/2014 aldea (%)	2018/2017 aldea (%)
Kide 1	439	547	545	519	532	21	3
2 kide	521	582	614	655	661	27	2
3 kide	570	629	684	751	792	39	5
4 kide	593	687	747	861	877	48	2
5 kide	630	743	817	926	957	52	3
6 kide edo gehiago	724	791	900	1.035	1.014	40	-2
Batez bestekoa, guztira	514	601	629	664	686	34	3

*Diru-sarreraren Bermearen eta Garapenerako Lankidetzaren Zerbitzuak emandako datuak

EBaren batez besteko zenbatekoa familia-unitateko kideen tarte guztietarako handitzen da, eta 2014-2018 aldiko urte bakoitzerako, eta 2018. urtean guztizko batez bestekoa 686 eurora iristen da, 2014an baino ehuneko 34 gehiago.

Familia-unitate bakoitzeko batez besteko gastua, 2016-2018 aldian

Urtea	Kontzeptua	Aitortutako betebeharrak	Familia-unitateen kopurua	Familia-unitate bakoitzeko batez besteko gastua	Familia unitate bakoitzeko batez besteko gastuaren aldea (%)
2014	Gizarteratze-errenta	50.994.902	11.717	4.352	-
2015	Gizarteratze-errenta	65.801.708	12.876	5.110	17
2016	Gizarteratze-errenta	83.033.506	14.540	5.711	12
2017	Errenta bermatua	98.151.920	15.918	6.166	8
2018	Errenta bermatua	103.677.924	16.078	6.448	5

* EBa urte horretako hilabeteren batean jaso duten familia-unitateen kopurua.

Familia-unitate bakoitzarengatiko batez besteko gastua, 2014-2018 aldikoa, urtean 4.352 eurotik 6.448 eurora bitartean egon da; horrek ehuneko 48ko igoera dakar.

Estaldura-tasa, gizarte zerbitzuen alorren arabera

“Mila biztanle bakoitzeko estaldura-tasa”, udal erroldako hartzaileen kopuruaren gisara definiturik, Osasun, Gizarte Politika eta Berdintasuneko Ministerioak 2017ko gizarteratzerako gutxieneko errentei buruzko txostenean erabilitako adierazlea da¹¹.

¹¹ https://www.mscbs.gob.es/ssi/familiasInfancia/ServiciosSociales/docs/Informe_2017.pdf

Gizarte zerbitzuen alorra	Populazioa 2016-01-01ean	Onuradunak 2016ko azaroa	Estaldura-tasa	Populazioa 2017-01-01ean	Onuradunak 2017ko azaroa	Estaldura-tasa	Populazioa 2018-01-01ean	Onuradunak 2017ko azaroa	Estaldura-tasa
Iruñeko eta Iruñerriko Barrutia	360.639	14.759	41	363.493	16.592	46	367.264	16.292	44
Tuterako Barrutia	95.159	4.838	51	95.409	5.554	58	95.945	5.845	61
Lizarrako Barrutia	70.196	2.711	49	69.939	3.183	46	70.044	3.460	49
Ipar-mendebaldeko Barrutia	50.297	783	16	50.259	951	19	50.282	967	19
Tafallako Barrutia	44.655	1.682	38	44.562	2.027	45	44.601	2.056	46
Ipar-ekialdeko Barrutia	19.701	382	19	19.572	423	22	19.418	410	21
Onuradunak, guztira	640.647	25.155	39	643.234	28.730	45	647.554	29.030	45

Adierazle hori, onuradunak populazioaren guztizkoan, nabarmen aldatzen da gizarte zerbitzuen alor desberdinetan; estaldura-tasa handienak aurkitzen ditugu Tuterako barrutian, 50 eta 60 artekoa, Iruñeko, Lizarrako eta Tafallako barrutietan, 40 eta 50 artekoa, eta Ipar-mendebaldeko eta Ipar-ekialdeko barrutietan, 10 eta 20 artekoa.

Aipatu beharra daukagu ezen Nafarroan beren oinarrizko beharriaz aurre egiterik ez duten pertsona guztiek eskubidea dutela EBaren prestazioa jasotzeko, hari buruzko araudian zehaztutako adinari, bizilekuari eta gaitasun ekonomikoari buruzko baldintza jakin batzuk betetzen badituzte.

Txostenaren V. eranskinean zehazten dira gizarte zerbitzuen alorren eta oinarrizko gizarte zerbitzuen araberako onuradunak, biztanle-kopuruarekin alderatuta.

IV.6. AMAIERAKO KONKLUSIOA ETA GOMENDIOAK

Azken batean, errenta bermatua oinarrizko prestazio ekonomiko eta aldizkakoa da, oinarrizko beharrak aserik ez dituzten pertsona guztiei zuzendua, baldin eta araudian ezarritako baldintzak betetzen badituzte.

2018an, EBaren gastua 104 milioi eurokoa izan da; gutxi gorabehera, hileko onuradunak 29.000 dira, eta 12.000 familia-unitateri dagozkie. Familia-unitate baten urteko batez besteko gastua 6.448 eurokoa da 2018an.

Eskubide hori arautzen duen foru legeak honako hauek ekarri ditu: hobekuntza bat ekarri du EBaren kudeaketan; hartan esku hartzen duten prozeduren diseinu xehakiatua, eta eskubide hori kontrolatzeko lan-zama eta jarduera administratibo handiagoak.

2018an, ehuneko 30 dira lan egiteko adinean eta enplegu bat eskuratzeko moduan dauden eta EBarengatiko prestazio bat jasotzen ari ziren bitartean enplegu bat eskuratu duten pertsonak. Horrenbestez, 1.238 familia-unitatek prestazioa eten dute lanean hasi direlako; EBaren onuradun diren familia-unitateen ehuneko 7,5 dira.

Enplegurako pizgarriak, enplegua bultzatzeko mekanismo gisa, 2018. urtean ekarri dute EBaren prestazioa aldatzea 2.241 familia-unitateren kasuan; horretan, ehuneko 91ko igoera egon da 2017arekin alderatuta. Hala eta guztiz ere, familia-unitate horiek urte horretan prestazioaren onuradun izan diren unitateen ehuneko 14 baizik ez dira.

Ikuskapen Atalak SGIPEk igorri dizkion espediente guztiak berrikusi ditu. 295 espediente ikuskatu dira, haietan bizikidetasunaren eta errolatzearen baldintzak ez betetzearen aztarnak bazeudelako, eta haien ehuneko 71n berretsi da onuradunak ez dituela bere betebeharrak bete, eta horixe izan da zehapen-espedienteak irekitzeko arrazoia.

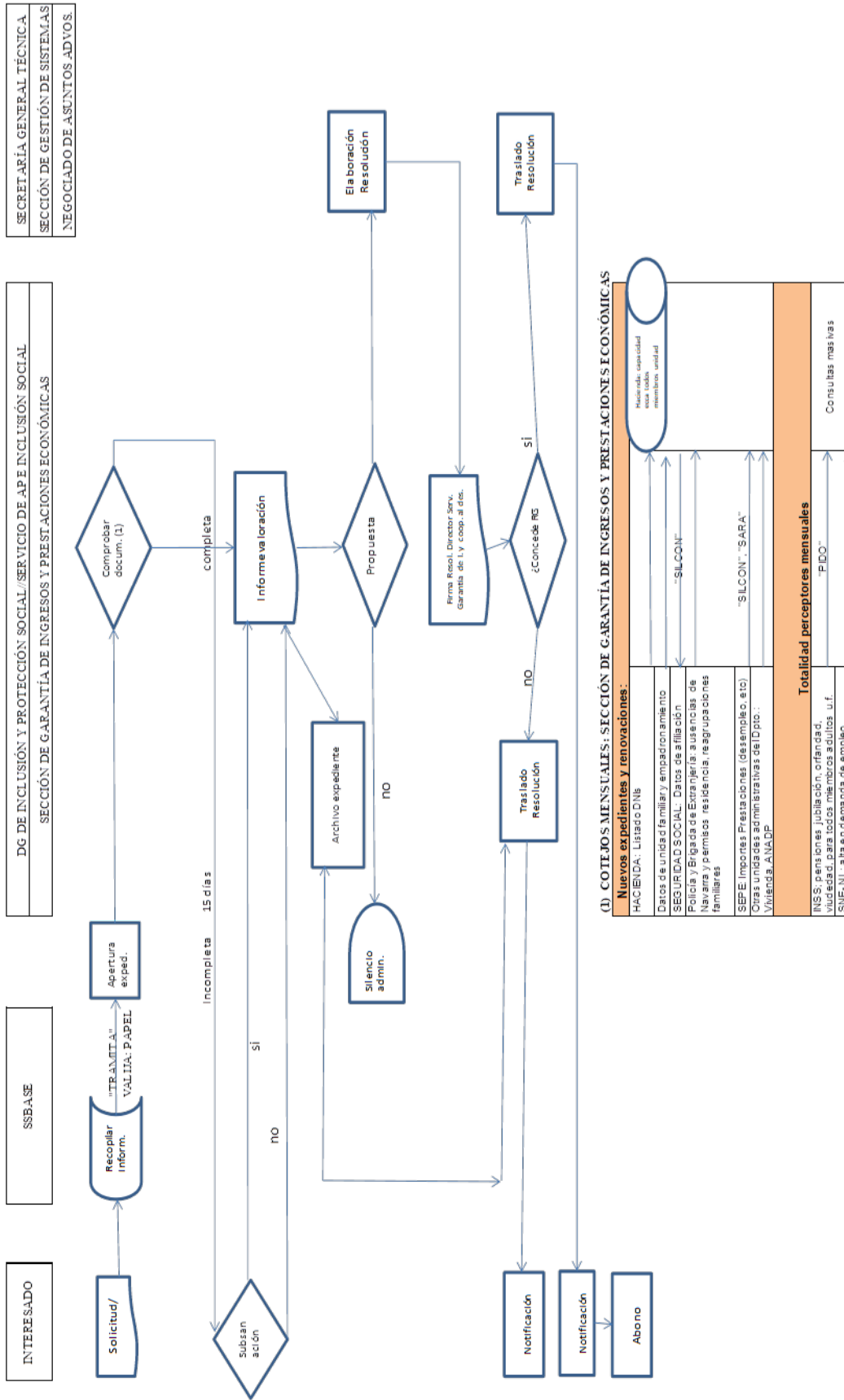
Berrikuspina egin ondoren, Ganbera honek uste du ezen, oro har, EBrako eskubidearen kudeaketa aplikatzeko den araudiaren araberakoa dela, prozedurak arrazoizkoak direla eta, oro har, haietan deskribatutako baldintzen kontrola, gaitasun ekonomikoa eta enplegurako prestutasuna betetzen direla; halere, EBaren laguntzen kudeaketa hobetzeko egokitzat jotzen ditugun gomendioak azaltzen ditugu:

- *Errenta bermatuaren espediente guztiak izapidetzea TRAMITA aplikazio informatikoaren bidez.*
- *Oinarrizko gizarte zerbitzuek EBa lortzeko baldintzen betetzea egiaztatzeko araudian eskatutako dokumentazio guztia egoki betetzea, eskubide horren izapidetzea arintze aldera.*
- *EB laguntzak eskatzeko, berritzeko eta aldatzeko espedienteetan egindako kontrolak jasota uztea, egindako aldaketei buruzko geroztiko egiaztapenak egin ahal izateko.*
- *Gizarteratzerako prozesu pertsonalizatuaren hasiera jasota uztea, EBaren berritze guztietarako, prestazioa kobratu gabe urtebetez jarraian egon ondoren, eta enplegu edo/eta prestakuntza programetan parte hartzeko EBaren onuradunei eskainitako baliabideak, EBa jaso gabe 24 hilabetez jarraian egon ondoren.*
- *Familia-unitateei edo EBaren onuradunei buruzko ofiziozko berrikuspenak egitea, ausaz edo laginketaz eginez, araudian eskatutako baldintzen balizko ez-betetzeak detektatzeko.*
- *Ikuskapen Atalera bidaltzen diren espedienteen jarraipen bat egitea, atal horretan jasotzen diren txostenekin.*
- *Ikuskapenetarako eskuliburua EBrako eskubideari buruzko foru lege indardunaren arabera egokitzea.*
- *Zehapen-prozedurak hastea EBrako onuradunen betebeharren ez-betetzeen kasu guztietan.*
- *Nafarroako aurrekontu orokorretan zehaztea EBaren kudeaketaren eraginkortasuna eta efizientzia baloratzeko behar diren adierazleak.*
- *Aztertzea komenigarria ote den EB baterako eskubidearen kudeaketarako erabiltzen den programa informatikoa egokitzea datuen ustiatzeak eta analisiak aukera eman dezan proposatutako helburuen betetzea arintasunez eta modu operatiboan ezagutu eta ebaluatzeko.*
- *Enplegu-politikak eta lan-merkatu sartzekoak indartzea, pertsonei autonomia ekonomikoa ematea lortzeko.*
- *Etorkizunean gizarteratze-plan estrategikoak onestea, aplikatzekoa den araudian ezarritako epeetan.*

Txosten hau, indarrean dagoen araudiak ezarritako izapideak bete ondoren, auditore M^a Carmen Azcona Díez de Ulzurrun andreak proposatuta egin da, bera izan baita lan honen arduraduna.

Iruñean, 2019ko apirilaren 4an
Lehendakaria,
Asunción Olaechea Estanga

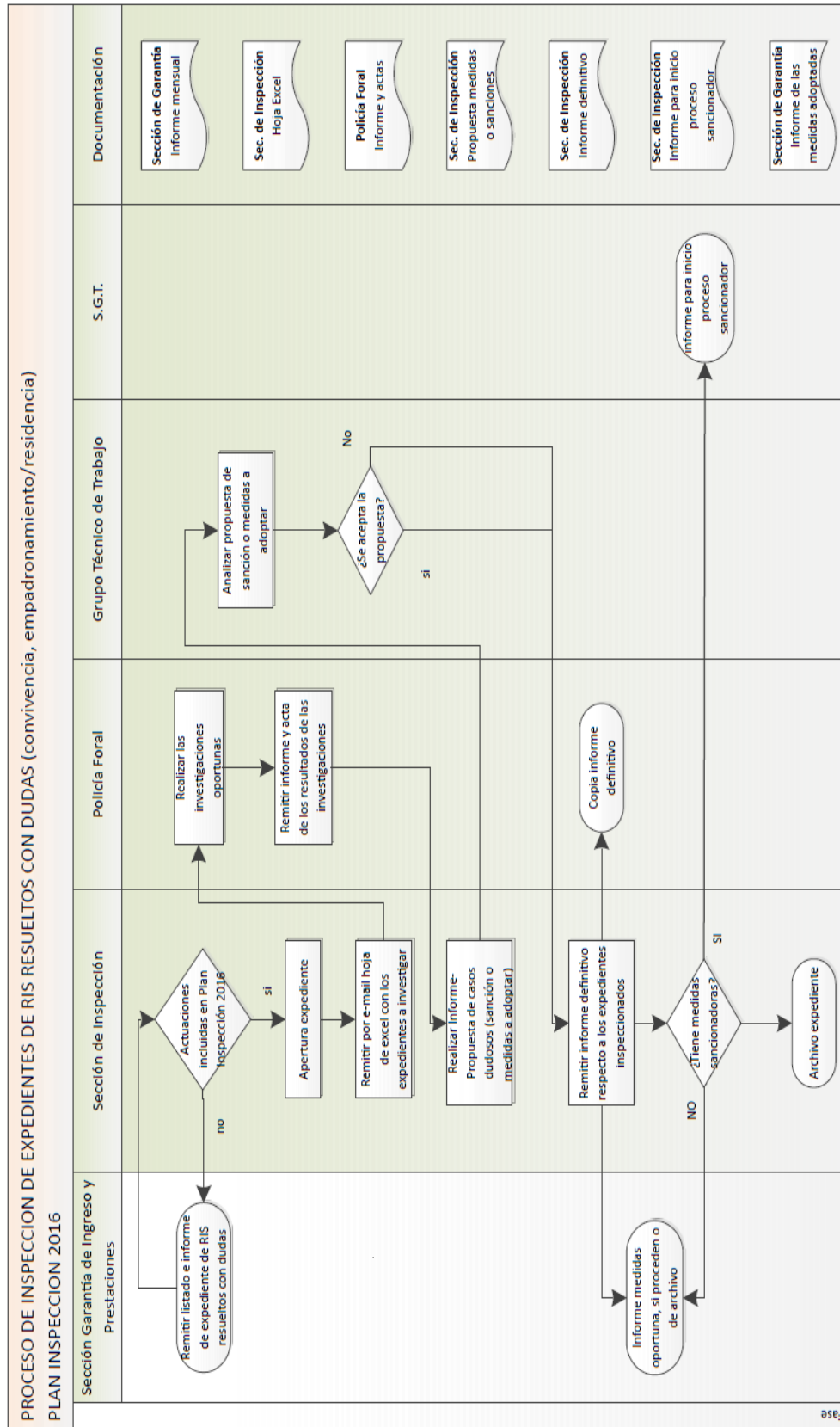
I. ERANSKINA. ERRENTA BERMATUA EMATEKO PROZEDURAREN FLUXU-IRUDIA



(1) COTEJOS MENSUALES: SECCIÓN DE GARANTÍA DE INGRESOS Y PRESTACIONES ECONÓMICAS

Nuevos expedientes y renovaciones:	
HACIENDA: Listado DNB	Medida, cantidad, cosa, todo, miembros, unidad
Cargas de unidad familiar empadronamiento	
SEGURIDAD SOCIAL: Datos de afiliación	"SILCON"
Policia y Brigada de Extranjeria: ausencias de Navarra y permisos residencia, reagrupaciones familiares	
SEPE: Importes Prestaciones (desempleo, etc)	"SILCON", "SARA"
Otras unidades administrativas de IDPO:	
Vivienda: ANADP	
Totalidad perceptores mensuales	
IRIS: pensiones jubilación, orfandad, viudedad, para todos miembros adultos u.f.	"FIDO"
SNE-NL: alta en demanda de empleo	Consultas masivas

II. ERANSKINA IKUSKATZE-PROZEDURAREN FLUXU-IRUDIA



III. ERANSKINA. 2016-2018 URTEETAKO ERRENTA BERMATUKO ESKAERAK*Eskaerak, titularraren adin-tarteen arabera*

Adin-tartea	2016	2017	2018	Guztira	Adin-tarteen araberako eskaerak (%)
18 urtetik behera	1	5	4	10	-
>=18 eta <=25 urte	116	895	886	1.897	6
> 25 eta <= 65 urte	1.750	15.069	15.164	31.983	93
65 urtetik gorakoa	38	179	253	470	1
Eskaerak, guztira	1.905	16.148	16.307	34.360	100

Eskaerak, titularraren nazionalitatearen arabera

Eskabide kopurua	Jatorrizko nazionalitatea, nazio bakoitzeko %	Jatorria	Nazionalitate administratiboa	Nazio administratiboa (%)
Espainia	16.022	47	22.685	66
Afrika	7.329	21	5.436	16
Amerika	7.071	21	2.577	10
Europa	3.683	11	3.447	8
Asia	198	1	168	0
Aberrigabeak	47	0	42	0
Ozeania	2	0	4	0
Ez du aipatzen	8	0	1	0
Eskaerak, guztira	34.360	100	34.360	100

Eskaerak titularren eta onuradunen sexuaren arabera

Eskabide kopurua	Guztira	Emakumea	Emakumeak (%)	Gizona	Gizona (%)
Titularrak	34.360	19.588	57	14.772	43
Onuradunak	78.705	41.552	53	37.153	47

IV. ERANSKINA. ERRENTA BERMATUAREN ESKAERA 2016-2018 ALDIAN, OINARRIZKO GIZARTE ZERBITZUA

Gizarte zerbitzuen alorra	Oinarrizko gizarte zerbitzuak	2016	2017	2018	Guztira	Oinarrizko gizarte zerbitzuen eskaerak (%)
Lizarrako Barrutia	1. Allo	14	71	95	180	5
	20. Lizarra	51	461	461	973	29
	27. Lodosa	30	307	351	688	21
	28. Los Arcos	3	33	34	70	2
	3. Antzin-Ameskoa	6	66	64	136	4
	34. Gares	15	136	138	289	9
	36. San Adrián	48	303	325	676	20
	42. Viana	14	85	99	198	6
	43. Villatuerta	10	47	56	113	3
Lizarrako Barrutia, guztira		191	1.509	1.623	3.323	10
Iruñeko eta Iruñerriko Barrutia	11. Burlata	79	635	635	1.349	6
	15. Zizur	31	280	250	561	3
	18. Eguesibar	48	380	348	776	4
	22. Uhartea	13	168	155	336	2
	29. Noain	45	325	326	696	3
	31. Orkoién	17	186	168	371	2
	32. Iruña	727	6.521	6.615	13.863	64
	40. Ultzama	2	34	32	68	0
	44. Atarrabia	36	260	241	537	2
	5. Aranguren	12	60	64	136	1
	8. Barañain	61	503	482	1.046	5
	9. Berriozar	82	898	897	1.877	9
Iruñeko eta Iruñerriko Barrutia, guztira		1.153	10.250	10.213	21.616	63
Tafallako Barrutia	12. Zarrakaztelu	21	139	141	301	14
	30. Erriberri	42	259	232	533	24
	33. Azkoién	52	333	337	722	33
	38. Tafalla	37	191	189	417	19
	6. Artaxoa	11	90	102	203	9
Lizarrako Barrutia, guztira		163	1.012	1.001	2.176	6
Tuterako Barrutia	10. Buñuel	35	264	286	585	11
	13. Cascante	37	322	322	681	13
	14. Cintruénigo	42	356	351	749	14
	16. Corella	48	403	415	866	16
	39. Tuter	96	812	879	1.787	33
	41. Valtierra	35	329	352	716	13
Tuterako Barrutia, guztira		293	2.486	2.605	5.384	16
Ipar-ekialdeko Barrutia	24. Izaba	-	-	2	2	0
	35. Zaraitzu	1	3	4	8	1
	37. Zangoza	27	225	172	424	69
	4. Agoitz	9	83	76	168	27
	7. Auritz		3	7	10	2
Ipar-ekialdeko Barrutia, guztira		37	314	261	612	2
Ipar-mendebaldeko Barrutia	17. Doneztebe	7	61	72	140	11
	19. Elizondo	13	78	79	170	14
	20. Altsasu	18	184	179	381	31
	21. Etxarri Aranatz	6	51	58	115	9
	23. Iruztzun	13	126	129	268	21
	25. Leitza	5	42	50	97	8
	26. Lesaka	6	35	37	78	6
Ipar-mendebaldeko Barrutia, guztira		68	577	604	1.249	4
Titularrak/onuradunak, guztira		1.905	16.148	16.307	34.360	100

V. ERANSKINA. OINARRIZKO GIZARTE ZERBITZUAREN ERRENTA BERMATUAREN ONURADUNAK.

Gizarte zerbitzuen alorra	Gizarte zerbitzuen oinarritzko barrutia	2016ko azaroa		2017ko azaroa		2018ko azaroa	
		Biztanleria	Onuradunak	Biztanleria	Onuradunak	Biztanleria	Onuradunak
Lizarrako Barrutia	1. Allo	5.154	151	5.088	186	5.144	257
	20. Lizarra	16.418	764	16.537	864	16.480	863
	27. Lodosa	11.080	560	10.961	640	10.959	753
	28. Los Arcos	2.275	54	2.217	48	2.176	63
	3. Antzin-Ameskoa	4.272	87	4.191	86	4.131	90
	34. Gares	7.624	168	7.582	208	7.692	226
	36. San Adrián	13.864	668	13.813	865	13.848	909
	42. Viana	4.551	179	4.594	191	4.655	189
	43. Villatuerta	4.958	80	4.956	95	4.959	110
Lizarrako Barrutia, guztira		70.196	2.711	69.939	3.183	70.004	3.460
Iruñeko eta Iruñerriko Barrutia	11. Burlata	18.338	828	18.591	919	18.934	914
	15. Zizur	18.373	291	18.470	321	18.741	317
	18. Eguesibar	20.046	683	20.417	783	20.774	708
	22. Uhartea	9.485	275	9.546	266	9.614	268
	29. Noain	15.730	507	15.885	590	16.036	575
	31. Orkoien	7.601	229	7.736	314	7.858	260
	32. Iruña	195.650	9.436	197.138	10.607	199.066	10.487
	40. Ultzama	3.746	51	3.730	48	3.707	45
	44. Atarrabia	12.466	361	12.377	404	12.317	400
	5. Aranguren	9.801	81	10.239	99	10.512	90
8. Barañain	20.325	623	20.124	703	20.039	673	
9. Berriozar	29.078	1.394	29.240	1.538	29.666	1.555	
Iruñeko eta Iruñerriko Barrutia, guztira		360.639	14.759	363.493	16.592	367.264	16.292
Tafallako Barrutia	12. Zarrakaztelu	4.713	299	4.680	407	4.727	412
	30. Erriberrí	8.605	367	8.654	420	8.622	397
	33. Azkoien	13.454	542	13.451	635	13.476	646
	38. Tafalla	12.671	309	12.599	347	12.587	334
	6. Artaxoa	5.212	165	5.178	218	5.189	267
Lizarrako Barrutia, guztira		44.655	1.682	44.562	2.027	44.601	2.056
Tuterako Barrutia	10. Buñuel	13.992	504	13.868	553	13.947	610
	13. Cascante	11.592	588	11.657	787	11.830	815
	14. Cintruénigo	9.775	855	9.873	911	9.840	915
	16. Corella	11.735	824	11.756	907	11.816	1.005
	39. Tuterá	35.170	1.490	35.298	1.707	35.593	1.766
	41. Valtierra	12.895	577	12.957	689	12.919	734
Tuterako Barrutia, guztira		95.159	4.838	95.409	5.554	95.945	5.845
Ipar-ekialdeko Barrutia	24. Izaba	1.365	3	1.342		1.342	1
	35. Zaraitzu	1.596	7	1.565	3	1.534	6
	37. Zangoza	10.017	278	9.987	280	9.884	275
	4. Agoitz	4.376	89	4.364	140	4.388	119
	7. Auritz	2.347	5	2.314		2.270	9
Ipar-ekialdeko Barrutia, guztira		19.701	382	19.572	423	19.418	410
Ipar-mendebaldeko Barrutia	17. Doneztebe	5.455	102	5.436	100	5.423	123
	19. Elizondo	8.355	92	8.362	119	8.329	111
	2. Altsasu	9.347	240	9.294	296	9.265	297
	21. Etxarri Aranatz	6.653	64	6.658	87	6.685	85
	23. Iruztzun	7.999	154	8.008	221	8.049	240
	25. Leitza	3.949	82	3.944	71	3.994	63
	26. Lesaka	8.539	49	8.557	57	8.537	48
Ipar-mendebaldeko Barrutia, guztira		50.297	783	50.259	951	50.282	967
ONURADUNAK, GUZTIRA		640.647	25.155	643.234	28.730	647.554	29.030

BEHIN-BEHINEKO TXOSTENARI AURKEZTUTAKO ALEGAZIOAK*Esker-erakutsia*

Eskerrak eman nahi dizkiogu Kontuen Ganberako auditoretza-taldeari txosten hau egiteko eman diguten laguntzarengatik eta egindako lanarengatik, gizarteratzerako eta errenta bermaturako eskubideen kudeaketa-prozesuak hobetzen lagunduko baitu.

Aldez aurretiko gogoeta

Lehena.- Gizarteratzeko eta Errenta Bermaturako Eskubideak arautzen dituen azaroaren 11ko 15/2016 Foru Legearen onespenuak eta indarrean sartzeak, behin-behineko txostenak berak aipatzen duen bezala, beraiekin ekarri dute Nafarroako gizarte babesaren sisteman eskubide bikoitzeko sistema bat ezartzea, zeina bat baitator Kontuen Ganberak berak Oinarrizko Errentaren Kudeaketari buruz (2009-2010 aldia) egindako txostenaren amaierako gomendioarekin.

Foru legeak berak jada aurreikusten zuen hartan jasotako neurrien ezarpen progresiboa; neurri horien artean zeuden, besteak beste, gizarteratzerako plan estrategikoak diseinatu eta onestea, arauaren erregelamendu bidezko garapena, enplegurako estimulu eta pizgarriak ezartzeko egutegia eta familia-unitate batzuek bi eskubideez batera baliatzeko aukera aintzat hartzea.

Bada, ezarpenari buruzko prozesu-ikuspegi hori berariaz jaso beharrekoa da, zeren eta aztertutako eskubideen kudeaketan eragiten baitu; gutxienez ere testuinguruaren aipamen bat egin beharra dago, zeinak aukera emanen baitu bai kudeaketaren ezarpen-prozesua hobeki ulertzeko, bai kudeaketaren eta eskubide horiek eskuratzen dituzten pertsonen gaineko eragina pixkanaka hobetzeko.

Bereziki garrantzitsua da izaera progresibo hori kokatzea Gizarteratzerako eta errenta bermaturako eskubideen garapenari buruzko apirilaren 25eko 26/2018 Foru Dekretuaren onespenuak ekarri duenaren esparruan, prozesuen hobekuntzari eta araua aplikatzeko irizpideak argitzeari dagokienez. Une horretara arte, barne-irizpideen dokumentu bat eduki zen, bai Departamentuak bai oinarrizko gizarte zerbitzuek erabiltzeko, eta ordura arte hartutako esperientzia arauen garapenean islatzen joan zen.

Zabalpen horrek guztiak isla izan du honako hauen moduko ekintzetan: errenta bermatuaren hartzaileek enplegua dela-eta dauzkaten betebeharrak kontrolatu eta jarraitzeko Gizarteratzerako eta Babes Sozialerako Zuzendaritza Nagusiak eta Nafar Lansare-Nafarroako Enplegu Zerbitzuak baterako jarduketa-protokoloa egin eta abian jartzea; oinarrizko gizarte zerbitzuetako profesionalekin eta enplegu-agentzietako orientatzaile eta zuzendariekin egindako lan-saioak; ERSISI berrikuntza sozialeko proiektua, gizarte zerbitzuak eta enplegua integratzeko; errenta bermatuaren hartzaileentzako legezko eskubide eta betebeharrei buruzko prestakuntza-saioak, Gizarteratzerako eta Babes Sozialerako Zuzendaritza Nagusiak eta Nafar Lansare-Nafarroako Enplegu Zerbitzuak egindakoak; berriki, gizarteratzerako eskubidearen informazio-sistemari buruzko foru legea onetsi izana; informazio-sistemen elkarreragingarritasunak hobetzea, Nafarroako Zerga Ogasunaren, Gizarte Segurantzaren eta Nafar Lansare-Nafarroako Enplegu Zerbitzuaren edo SEPEren arteko datu masiboak gurutzatzeko sarbideekin.

Laburbilduz, uste dugu egokia dela testuinguruko elementu horiek sartzea aztertutako kudeaketa ulertzeko.

Errenta Bermatua eta Gizarteratzea

Bigarrenen.- 6. orrialdean, "enplegurako pizgarriak" aipatzen dira, eta hertsiki jasotzen dira lan-merkatu arruntean enplegurako ematen diren pizgarriak.

Hori gizarteratzeari eta laneratzeari aurre egiteko 15/2016 Foru Legeak jasotzen duen mekanismoetako bat baizik ez da. Egokitzen jotzen da mekanismo horiek guztiak jasotzea; hau da:

- Enplegu arrunterako pizgarriak, haiek ezartzeko hiru faseekin: aldian jasotako diru-sarrera, eskubidea eskuratu ahal izatea eta lansari txikiak dituzten enpleguetarako mekanismo fiskalak.
- Diruz lagundutako edo/eta babestutako enplegurako pizgarriak
- Laneratzeagatik prestazioa aldi baterako etetea.

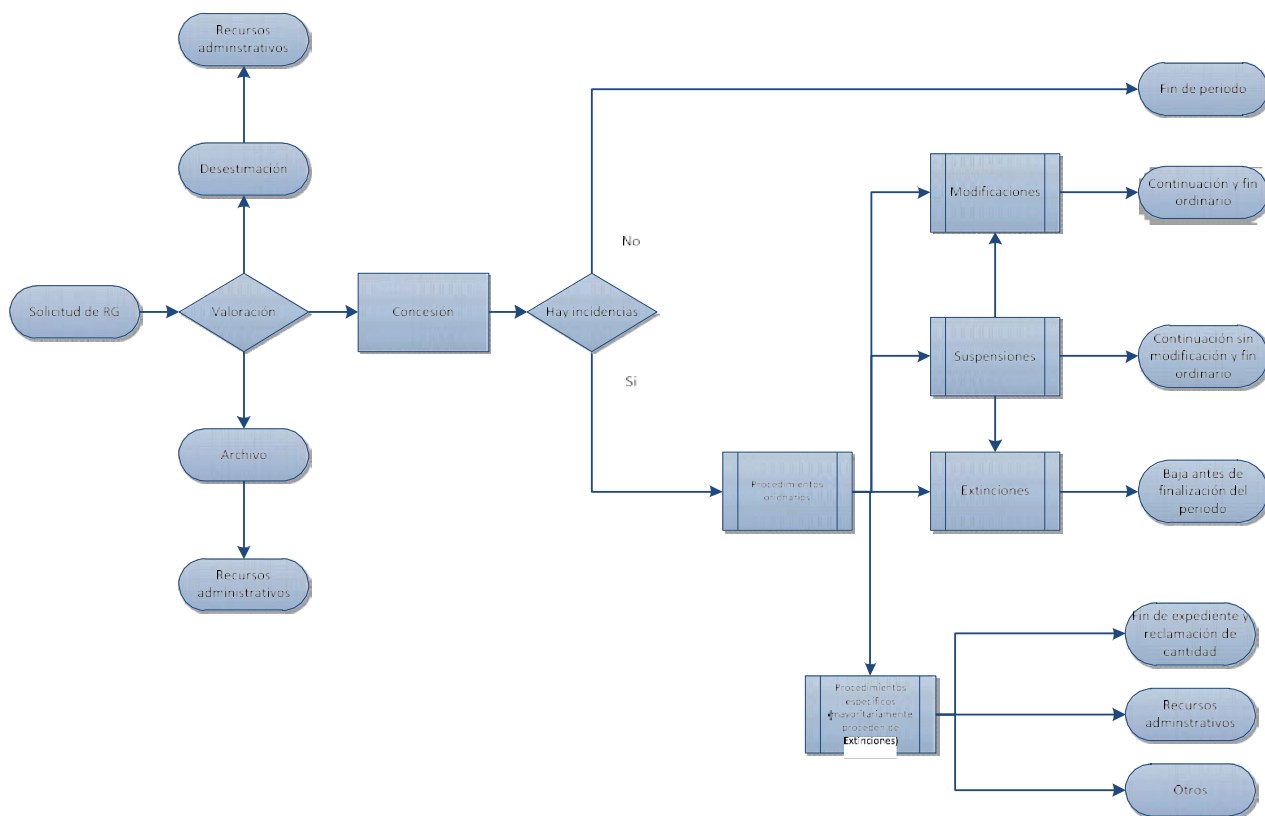
Xedeak, helburua eta mugak

Hirugarrenen.-12. orrialdean, lau puntu ageri dira; horietatik, bik antzeko edukia dutenez, iruditzen zaigu oker bat egon dela. Ados gaude honako honekin hasten den paragrafoarekin: "Jasotzearen batez besteko aldiari buruzko informazioa lortzeak [...]".

Ondorioak eta gomendioak.

IV.2.2 atala. Prozedura betetzeari buruzko azterketa

Laugarrenen.- 19. orrialdean, hirugarren paragrafoan, honako hau aipatzen da: "*Ez da ofiziozko beste berrikuspenik egiten, [...]*"; zorrotz hartuta hori horrela bada ere, egia da, era berean, errenta bermatuaren espedienteen kudeaketak bi fase desberdin dituela, hurrengo irudian ikus daitekeen bezala: lehenengoa behin-behineko txostenean (14. orrialdea) Balorazioa dela-eta jasotakoari dagokio, eta bigarrenen, berriz, espediente aktiboak (prestazio-emateak) direla-eta prestazioak irauten duen bitartean gertatzen joaten diren gorabeheren kudeaketari dagokio; izan ere, gorabehera horien kudeaketak SGIPek espedienteen gainean egiten duen kontrol eta jarraipena islatzen du. Fase horretan, elkarrekin lotutako bi prozedura-mota bereizi ahal ditugu: batzuk bai arau indardunean bai aurrekoetan araututako hiru figura administratibo arruntei dagozkie, eta honako hauek dira: prestazioaren aldaketa, haren etetea eta haren azkentzea; eta besteek zerikusia dute erreklamazio eta baliabideekin lortuta dauden jarduketaren berriazkoagoekin.

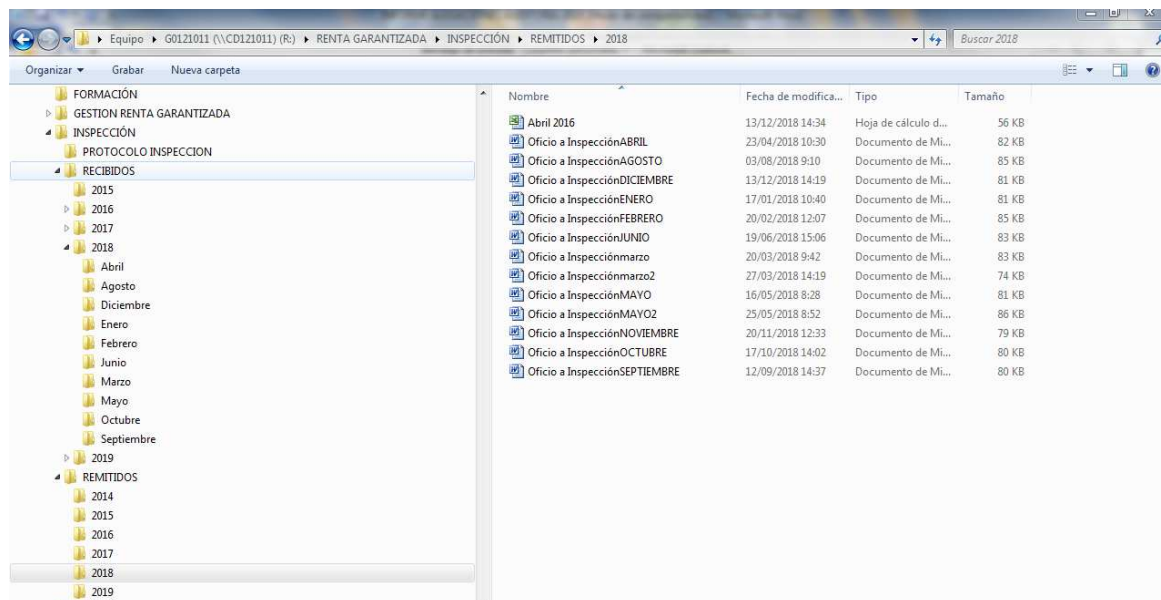


Hurrengo taulan jarduera hori guztia islatzen dugu. Adierazle gisa erabili dugu *urte natural bakoitzean emandako ebazpen administratiboen mota bakoitzeko edukien espediente kopurua*. Gizarteratze-errentakoak ziren espedienteak ere kontrolatzen direnez, eta kudeaketari dagokionez desberdinak ez direnez, datuak bi prestazioei buruzkoak dira, batera. Berezik aipagarria da II. fasean (kontrola eta jarraipena) jarduketaren xede diren espedienteen igoera.

Kudeatzen ari diren prozesuak	2016	2017	2018
Kontrola eta jarraipena, prozedura arruntak	6.113	9.150	11.534
Azkentzea	1.775	1.549	1.970
Aldaketa	3.326	5.433	6.832
Etetea	1.012	2.168	2.732
Kontrola eta jarraipena, prozedura bereziak	382	498	707
Besterik	35	10	17
Erreklamazioa	283	383	551
Errekurtsoa ezestea	53	89	111
Errekurtsoa baiestea	10	13	15
Zehapenak	1	3	13

Gainera, txostenaren 15. orrialdean jasotzen den bezala, SGIPEk zerrenda bat prestatzen du espediente aktiboetatik lan-adinean dauden pertsona guztien NANekin eta Gizarte Segurantzara igortzen du. Erakunde horrek fitxategi bat itzultzen dio, eskatutako hilabeteko laneko alta guztiekin. SGIPEn konprobatzen da ea laneko alta horiek jakinarazita zeuden, kasua bazen baja emateko, kautelaz eteteko eta abarretarako. Gainera, zerrenda hori bera Errealitate Sozialaren Behatokiari igortzen zaio, laneko adinean dauden pertsona guztien enplegu-eskaeraren egoera ezagutzeko.

Bosgarrena.- 20. orrialdean aipatzen da ezen “SGIPEk ez duela kontrol bat egiten, une oro aukera emanen duenik ikuskapenera igorritako espedienteen egoera ezagutzeko”. SGIPEk, ordea, berariazko **kontrol bat egiten du** sareko unitatean, hurrengo irudiak erakusten duen bezala; horrenbestez, ederki ezagutzen du zein espediente igortzen diren eta zein jasotzen diren.



IV.6. atala Amaierako ondorioa eta gomendioak

Seigarrena.- Bigarren gomendioari dagokionez (29. orrialdea), hau da *“Oinarrizko gizarte zerbitzuek EBa lortzeko baldintzen betetzea egiaztatzeko araudian eskatutako dokumentazio guztia egoki betetzea [...]”* hitzekin hasten denari dagokionez, esan beharra daukagu ezen oinarrizko gizarte zerbitzuak eskaeren tramitazio zuzena eta egokia hobetzen duten mekanismoak jada ezartzen ari badira ere —bereziki TRAMIT@ delakoa aldatu eta zabaltzea—, ez gaude ados aholku horrekin, zeren eta prozedura administratibo arruntean ezarritakoaren aurkakoa baita; hau da, eskaera oro zuzendu egin daiteke, aka-tsik badu, eta zuzentzen ez bada, artxibatu beharko da araudi indardunak eskatzen duen moduan. Ho-rrenbestez, gauza bat da eskaerak hobetzeko neurriak hartzea, eta beste bat, berriz, herritarrek zuzen-ketak egiteko dituzten eskubideak ahaztea, zeina betebeharrak bat baita Administrazioarentzat.

Zazpigarrena.- Seigarren gomendioari dagokionez (30. orrialdea), hau da, *“Ikuskapen Atalera bidaltzen diren espedienteen jarraipen bat egitea [...]”* hitzekin hasten denari dagokionez, uste dugu ez dela bidezkoa, bostgarren alegazioan azaldutako arrazoiengatik.

Zortzigarrena.- Hamaikagarren gomendioari dagokionez (30 orrialdea), hau da *“Enplegu-politikak eta lan-merkatu sartzekoak indartzea [...]”* hitzekin hasten denari dagokionez, egokitzen jotzen da gomendio hori birformulatzea, jada egiten ari diren jarduketak hobetzeko, zeren eta esan baitaiteke ezen Eskubide Sozialetako Departamentuak —dela Nafar Lansare-Nafarroako Enplegu Zerbitzuaren bidez egiten dituen jarduketekin (Departamentu hari atxikitako erakunde autonomoa da), dela Gizarteratzerako Plan Estrategikoan aurreikusi eta betetzen ari denarekin— politika horiek ezarrita dituela, ondoren jasotzen den bezala:

Nafar Lansare-Nafarroako Enplegu Zerbitzuaren jarduketei dagokienez, nabarmendu beharrekoak dira enplegu politika aktiboak (enplegu politika aktiboen agiria, 2017an onetsia). Haien xedea da *“Gizarteratzea erraztea eta aukera-berdintasuna bermatzea”*, eta honako neurri hauek jasotzen ditu:

- Desgaitasuna duten pertsonen enplegua sustatzea:
 - Enplegu-zentro berezietan lan egin eta desgaitasuna duten pertsonak kontratatze laguntzak, haien lan-kostuetarako diru-laguntza emanez; zentroen jardueraren jarraipena aragotzeko babes-unitateetarako laguntzak, eta inbertsioa sustatzeko neurriak.
 - Desgaitasuna duten pertsonak enpresetan kontratatzea sustatzeko neurriak.
- Bazterketa-egoeran dauden edo hartan egoteko arriskua duten pertsonen enplegua sustatzea:
 - Laneratzeko enpresetan kontratatze laguntzak, laneko eta gizarte segurantzako kostuetarako eta inbertsiorako diru-laguntzen bitartez.
 - Tokiko entitateentzako diru-laguntzak, bazterketa-egoeran dauden edo hartan egoteko arriskua duten langabetuen kontratazioa sustatzeko.
 - Kontratazio-publikoko pleguetan klausula sozialak jasotzeko neurriak.
- Gazteen enplegua bultzatzeko neurriak:
 - Orientazioko ekintza berariazkoak, ekintzailtzarako prestakuntza eta kontratazioa sustatzea;
 - “Gazte bermea” programa-gazteen enplegurako ekonomia sozialeko programa.
 - Gazteen artean ekintzailtza sustatzea.

- Europako gazteen mugikortasunerako EURES programa.
- Langabezian dauden edo enplegu prekarioa duten gazteen kualifikazio profesionala hobetzeko neurriak, prestakuntza-defizitak eta kualifikazio apala duten kasuetan.
- Langabezian denbora luzez edo oso luzez egon diren pertsonentzako jarduketak.
 - Politika sozialen eta enplegu-politiken esparrutik baterako arreta ematek programa, denbora luzez langabezian egondako pertsonen ematen zaien arreta hobetzeko.
 - 50 urtetik gorako langabetuei zuzendutako neurri berariazkoak, haien enplegarritasuna eta laneratzea areagotzeko.
 - 55 urtetik gorakoentzako neurriak garatzeko berariazko programak: enplegarritasuneko ibilbideak; enplegu sozialaren antzeko esperientzia pilotuak, toki entitateei laguntza ematekoak; enpresekiko eta erakundeekiko konpromisoak, lanpostu hutsak betetzeko, besteak beste.
 - Langabezian dauden pertsonak kontratatzekeo neurri esperimental berria, Administrazio Publikoarentzako lan osagarri jakin batzuetara bideratua.
- Gizarteratze-errenta edo errenta bermatua jasotzen duten pertsonentzako jarduketak:
 - Enpresen, toki entitateen edo entitate sozialen kontratazioa sustatzeko neurriak;
 - Orientazio pertsonalizatu eta espezializatuko programak;
 - Enplegu zerbitzuak eta gizarte zerbitzuak koordinatzeko neurriak.
- Genero-berdintasunerako neurriak eta diskriminazioaren aurkakoak:
 - Laneko diskriminazioari buruzko azterlana, hedapen-neurriak;
 - Lan autonomorako planarekin lotutako neurriak;
 - Deialdietan emakumeentzako tratu-berdintasuna sustatzeko neurriak.

Gizarteratzearen arloko plan estrategikoa. Plan horrek, bazterketa-prozesuen aurka borrokatzekeo ildo estrategikoko gakoan artean, lanerako aktibazioa jasotzen du. Horretan, zailtasun handienak dituzten kolektiboan laneratzea laguntzeko hainbat ekintza sustatzeko jada egiten diren jarduketak jasotzen dira; honako jarduketa hauek, hain zuzen ere:

- Gizarteratzeko eta laneratzeko zerbitzuen kontratazioa: Gizarte zerbitzuen alor guztietan ezarrita daude, eta haien helburua da proiektu integratuen garapena sustatzea, aukera emanez oinarritzko gizarte zerbitzuekin ekintza batzuk diseinatzeko, haien bitartez gizarteratzearen ibilbidea konfiguratzeko.
- Enplegu sozial babestua: Interes kolektiboko eta irabaziak ez izatekeo duten proiektuak sustatzera zuzendua; proiektu horiek toki entitateek sustatuko dituzte, eta gizarte-bazterketako egoeran dauden eta akonpainamendu soziala behar duten pertsonen aldi baterako kontratazioa inplikatzeko dute, haien gizarteratzeko eta laneratzeko aukerako hobetze aldera.
- Europar Batasunaren interes sozialeko enplegu programetarako diru-laguntzak, entitate sozialen bidezkoak: Bazterketa-egoeran dauden edo hartarako arriskua duten pertsonentzako enplegarritasuneko ibilbideak garatzea edo bazterketa-egoeran dauden pertsonak kontratatzea helburu duten proiektuak diruz laguntzera bideratuak.
- "Acceder" programarako diru-laguntza: Enplegarritasuna, gizarteratzea eta gizonen eta

emakumeen arteko aukera-berdintasuna sustatzea, lan-merkatuan bazterketa-egoeran dauden ijitoak integratzeko aukerak hobetzearen bitartez.

Iruñean, 2019ko apirilaren 3an

Gizarteratzeko eta Babes Sozialerako zuzendari nagusia, Ema Mañu Echaide

Eskubide Sozialetako kontseilaria, Miguel Laparra Navarro

BEHIN-BEHINEKO TXOSTENARI AURKEZTUTAKO ALEGAZIOEI EMANDAKO ERANTZUNA

Eskerrak eman nahi dizkiegu Eskubide Sozialetako kontseilariari eta Gizarteratzeko eta Babes Sozialerako zuzendari nagusiari aurkeztu dituzten alegazioengatik. Alegazio horiek behin-behineko txostenari erantsi zaizkio eta hori behin betikotzat hartzen da, egindako fiskalizazioaren azalpena direlako eta ez dutelako haren edukia aldatzen. Halere, salbuespenak badaude: 6. orrialdean paragrafo bat sartu da eta 12. orrialdean, berriz, paragrafo bat kendu da, bigarren eta hirugarren alegazioetan aipatutakoari jarraituz.

Bosgarren alegazioaren edukiari dagokionez, berretsi beharra daukagu ez dagoela Ikuskapen Atalera igorritako espedienteen berariazko kontrolik; halere, Diru-sarreraren Bermearen eta Prestazio Ekonomikoen Atalak ezagutu egiten ditu egindako ofizioak eta Ikuskapenetik jasotako txostenak.

Iruñean, 2019ko apirilaren 5ean

Lehendakaria,

Asunción Olaechea Estanga

